

ตัวชี้วัดที่ ๒๐ การจัดการมลพิษทางอากาศอย่างเหมาะสม

กระบวนการ/ผลผลิต

ข้อมูลคุณภาพอากาศและการวิเคราะห์มลพิษทางอากาศในพื้นที่

จากการศึกษาข้อมูลผลการตรวจวัดคุณภาพอากาศจากรายงานการวิเคราะห์ผลกระทบสิ่งแวดล้อมและรายงานผลการปฏิบัติตามมาตรการป้องกันและแก้ไขผลกระทบสิ่งแวดล้อม และมาตรการติดตามตรวจสอบผลกระทบสิ่งแวดล้อม และข้อมูลการจัดทำบัญชีก๊าซเรือนกระจกระดับเมือง พบว่า มีค่าอยู่ในเกณฑ์มาตรฐานตามประกาศคณะกรรมการสิ่งแวดล้อมแห่งชาติ โดยแหล่งกำเนิดมลพิษทางอากาศในบริเวณพื้นที่เทศบาลเมืองหัวหิน แบ่งเป็น ๒ แหล่ง คือ

- แหล่งกำเนิดที่เคลื่อนที่ได้ ซึ่งมาจากกิจกรรมการจราจรและการขนส่ง เกิดขึ้นจากการเผาไหม้ของเชื้อเพลิง เช่น น้ำมันดีเซล น้ำมันเบนซิน แก๊สโซฮอล์ แก๊สโซฮอล์ ๙๕ และก๊าซปิโตรเลียมเหลว (LPG) ในการขับขี่ยานยนต์หรือยานพาหนะบนถนน และการขนส่งของรถไฟบนราง ซึ่งทำให้เกิดมลพิษทางอากาศคือ ฝุ่นละออง ก๊าซคาร์บอนไดออกไซด์ ก๊าซคาร์บอนมอนอกไซด์ ก๊าซไนโตรเจนไดออกไซด์ และก๊าซซัลเฟอร์ไดออกไซด์
- แหล่งกำเนิดที่เคลื่อนที่ไม่ได้ ซึ่งมาจากกิจกรรมการก่อสร้างต่างๆ เช่น โรงแรม คอนโด และรถไฟรางคู่ เป็นต้น ซึ่งทำให้เกิดการฟุ้งกระจายของฝุ่นละอองออกสู่บรรยากาศ

สำหรับข้อมูลผลการตรวจวัดคุณภาพอากาศที่เทศบาลเมืองหัวหินรวบรวมไว้ในปี พ.ศ. ๒๕๖๑-๒๕๖๓ แสดงรายละเอียดดังต่อไปนี้

๑. ฝุ่นละอองรวม (TSP) เฉลี่ย ๒๔ ชั่วโมง มีค่าอยู่ในช่วง ๐.๐๔๒ – ๐.๐๙๙ มิลลิกรัมต่อลูกบาศก์เมตร ซึ่งค่าความเข้มข้นอยู่ในเกณฑ์ที่มาตรฐานกำหนด ตามประกาศคณะกรรมการสิ่งแวดล้อมแห่งชาติ ฉบับที่ ๒๔ (๒๕๔๗) เรื่อง กำหนดมาตรฐานคุณภาพอากาศในบรรยากาศโดยทั่วไป (ค่ามาตรฐานเท่ากับ ๐.๓๓ มิลลิกรัมต่อลูกบาศก์เมตร)

๒. ฝุ่นละอองขนาดไม่เกิน ๑๐ ไมครอน (PM ๑๐) เฉลี่ย ๒๔ ชั่วโมง มีค่าอยู่ในช่วง ๐.๐๒๓ – ๐.๐๖๓ มิลลิกรัมต่อลูกบาศก์เมตร ซึ่งค่าความเข้มข้นอยู่ในเกณฑ์ที่มาตรฐานกำหนด ตามประกาศคณะกรรมการสิ่งแวดล้อมแห่งชาติ ฉบับที่ ๒๔ (๒๕๔๗) เรื่อง กำหนดมาตรฐานคุณภาพอากาศในบรรยากาศโดยทั่วไป (ค่ามาตรฐานเท่ากับ ๐.๑๒ มิลลิกรัมต่อลูกบาศก์เมตร)

๓. ก๊าซคาร์บอนมอนอกไซด์ (CO) เฉลี่ย ๑ ชั่วโมงสูงสุด มีค่าอยู่ในช่วง ๐.๘๐๑ - ๑.๒๖๐ ส่วนในล้านส่วน ซึ่งค่าความเข้มข้นอยู่ในเกณฑ์ที่มาตรฐานกำหนด ตามประกาศคณะกรรมการสิ่งแวดล้อมแห่งชาติ ฉบับที่ ๑๐ (๒๕๓๘) เรื่อง กำหนดมาตรฐานคุณภาพอากาศในบรรยากาศโดยทั่วไป (ค่ามาตรฐานเท่ากับ ๓๐ ส่วนในล้านส่วน)

ตารางแสดงผลการตรวจวัดคุณภาพอากาศในบรรยากาศโดยทั่วไปบริเวณพื้นที่เทศบาลเมืองหัวหิน

ปี พ.ศ.	ดัชนีคุณภาพอากาศ		
	TSP (มก./ลบ.ม.)	PM-๑๐ (มก./ลบ.ม.)	CO (ส่วนในล้านส่วน)
๒๕๖๑ ^{๑/}	๐.๐๕๐-๐.๐๖๐	๐.๐๒๓-๐.๐๓๑	๑.๐๕๕-๑.๒๖๐
๒๕๖๑ ^{๒/}	๐.๐๔๘-๐.๐๕๘	๐.๐๒๙-๐.๐๓๘	๑.๐๓๗
๒๕๖๒ ^{๓/}	๐.๐๔๒-๐.๐๖๔	๐.๐๓๕-๐.๐๔๓	๐.๘๐๑
๒๕๖๓ ^{๔/}	๐.๐๗๐-๐.๐๙๙	๐.๐๔๖-๐.๐๖๓	๑.๐๓๐
ค่ามาตรฐาน	๐.๓๓	๐.๑๒	๓๐

ที่มา : ^{๑/} รายงานการวิเคราะห์ผลกระทบสิ่งแวดล้อม โครงการ โรงแรม S3 CHATEAU

^{๒/} รายงานการวิเคราะห์ผลกระทบสิ่งแวดล้อม โครงการ โรงแรมไอเรสท์ หัวหิน

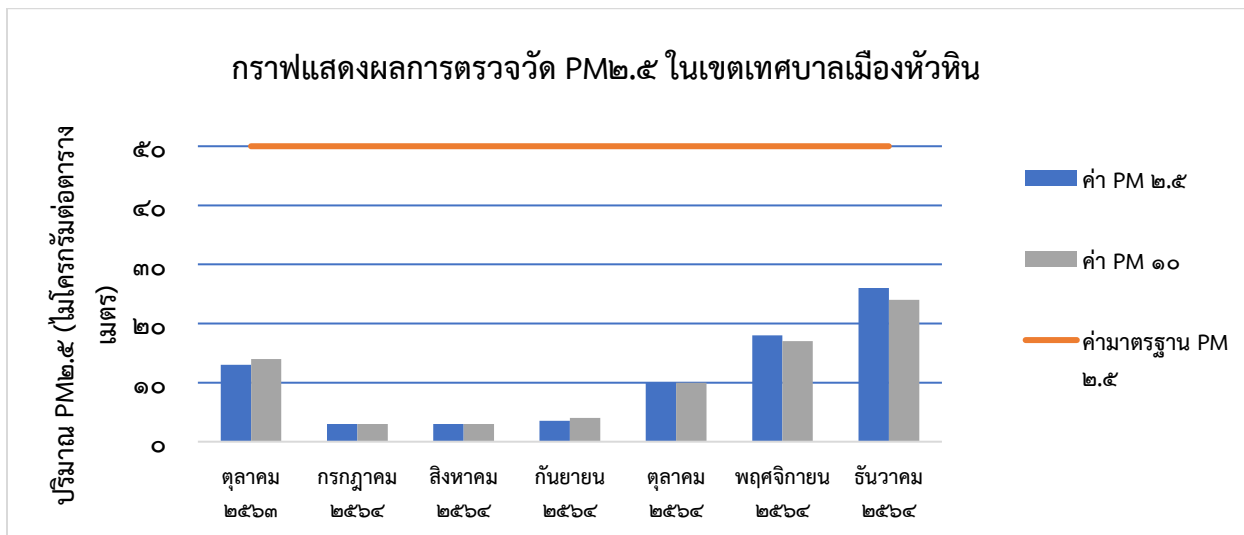
^{๓/} รายงานการวิเคราะห์ผลกระทบสิ่งแวดล้อม โครงการ เดอะโมเมนต์

^{๔/} รายงานการวิเคราะห์ผลกระทบสิ่งแวดล้อม โครงการ BAAN KHAO TAO

ทั้งนี้ ในปี พ.ศ. ๒๕๖๔ ในพื้นที่เทศบาลเมืองหัวหินได้มีการตรวจวัดฝุ่นละอองขนาดเล็ก คือ ฝุ่นละอองขนาดเล็กไม่เกิน ๑๐ ไมครอน (PM ๑๐) และฝุ่นละอองขนาดเล็กไม่เกิน ๒.๕ ไมครอน (PM ๒.๕) จากเครื่องตรวจวัดฝุ่นละอองขนาดเล็กในอากาศด้วยระบบเซนเซอร์ (DustBoy) จากกองอำนวยการความมั่นคงจังหวัดประจวบคีรีขันธ์ ทำการติดตั้งที่บริเวณอาคารจอดรถ ชั้น ๖ สำนักงานเทศบาลเมืองหัวหิน ซึ่งเป็นมลพิษทางอากาศที่ในปัจจุบันกำลังเป็นปัญหาต่อสุขภาพอนามัยของประชาชน โดยเทศบาลเมืองหัวหินได้รวบรวมข้อมูลไว้แสดงดังกราฟแสดงผลตรวจวัดคุณภาพอากาศ จากข้อมูลดังกล่าวพบว่า ปริมาณฝุ่นละอองขนาดเล็กไม่เกิน ๑๐ ไมครอน (PM ๑๐) มีค่าอยู่ระหว่าง ๓ - ๒๔ ไมโครกรัมต่อลูกบาศก์เมตร ซึ่งไม่เกินค่ามาตรฐาน ๑๒๐ ไมโครกรัมต่อลูกบาศก์เมตร^(๑) และปริมาณฝุ่นละอองขนาดเล็กไม่เกิน ๒.๕ ไมครอน (PM ๒.๕) มีค่าอยู่ระหว่าง ๓ - ๒๖ ไมโครกรัมต่อลูกบาศก์เมตร ซึ่งไม่เกินค่ามาตรฐาน ๕๐ ไมโครกรัมต่อลูกบาศก์เมตร^(๒)

หมายเหตุ : ^(๑)ประกาศคณะกรรมการสิ่งแวดล้อมแห่งชาติ ฉบับที่ ๓๖ (พ.ศ. ๒๕๕๓) เรื่อง กำหนดมาตรฐานฝุ่นละอองขนาดเล็กไม่เกิน ๒.๕ ไมครอน ในบรรยากาศโดยปกติ

^(๒)ประกาศคณะกรรมการสิ่งแวดล้อมแห่งชาติ ฉบับที่ ๒๔ (พ.ศ. ๒๕๔๗) เรื่อง กำหนดมาตรฐานคุณภาพอากาศในบรรยากาศโดยทั่วไป



กิจกรรมในการป้องกันและควบคุมมลพิษอากาศ

๑. กิจกรรมรณรงค์ปลอดควันพิษจากไฟป่า เนื่องใน “วันรณรงค์ให้ปลอดควันพิษจากไฟป่า” ปี พ.ศ.๒๕๖๒ โดยเทศบาลเมืองหัวหินได้ร่วมกับสำนักบริหารพื้นที่อนุรักษ์ที่ ๓ สาขาเพชรบุรี กรมอุทยานแห่งชาติ สัตว์ป่า และพันธุ์พืช และหน่วยงานอื่นๆ ที่เกี่ยวข้อง ร่วมกันสร้างแนวกันไฟบนเขาหินเหล็กไฟ เพื่อใช้หยุดยั้งไฟป่า และเป็นแนวตั้งรับในการดับไฟป่า รวมถึงจัดกิจกรรมรณรงค์ให้งดการเผาในพื้นที่ป่าโดยเด็ดขาด เพื่อป้องกันการเกิดไฟป่า ลดปัญหาหมอกควัน และลดปัญหามลพิษทางอากาศจากฝุ่นละออง โดยการดำเนินงานดังกล่าวนอกจากจะเป็นการแก้ไขปัญหาด้านไฟป่าแล้ว ยังเป็นการช่วยอนุรักษ์พื้นที่ป่าบนเขาหินเหล็กไฟให้คงอยู่ไม่ถูกทำลายลงไป เนื่องจากเขาหินเหล็กไฟถือเป็นพื้นที่เขียวขนาดใหญ่ และเป็นแหล่งท่องเที่ยวแห่งหนึ่งที่สำคัญของหัวหิน

รูปภาพกิจกรรมรณรงค์ปลอดควันพิษจากไฟป่า ณ เขาหินเหล็กไฟ



๒. เทศบาลเมืองหัวหินมีการดำเนินงานด้านการป้องกันและควบคุมปัญหามลพิษทางอากาศในเขตพื้นที่ โดยในการประชุมคณะผู้บริหาร ปลัดเทศบาล รองปลัดเทศบาล และหัวหน้าส่วนราชการ ครั้งที่ ๑/๒๕๖๓ ได้มีการมอบหมายให้แต่ละส่วนราชการปฏิบัติตามข้อสั่งการของนายกรัฐมนตรื และแผนปฏิบัติการขับเคลื่อนวาระแห่งชาติ “การแก้ไขปัญหามลพิษด้านฝุ่นละออง PM ๒.๕” รายละเอียดดังนี้

- รมรณรงค์ประชาสัมพันธ์ขอความร่วมมือประชาชนให้ใช้ระบบการขนส่งสาธารณะแทนการใช้รถส่วนบุคคล เพื่อลดปริมาณยานพาหนะในเขตเมือง
- ดำเนินมาตรการป้องกันและควบคุมเพื่อลดปริมาณฝุ่นละอองจากการก่อสร้าง โดยการติดตามตรวจสอบให้ผู้ประกอบการก่อสร้างดำเนินการให้ถูกต้องตามกฎหมาย มาตรการ และหลักวิชาการ
- ประชาสัมพันธ์สร้างความเข้าใจให้กับประชาชนรับทราบเกี่ยวกับสถานการณ์มลพิษอากาศ ที่ถูกต้อง การปฏิบัติตนในการดูแลสุขภาพอย่างเหมาะสม โดยเฉพาะกลุ่มเสี่ยง เช่น เด็ก หญิงตั้งครรภ์ ผู้สูงอายุ และผู้ป่วยระบบทางเดินหายใจ
- มาตรการลดการเผาในที่โล่งและการเผาขยะในชุมชน
- การตรวจสอบการรถยนต์ของทางราชการไม่ให้ปล่อยควันดำเกินค่ามาตรฐานมาตรฐาน การเปลี่ยนมาใช้น้ำมันเชื้อเพลิงที่เป็นมิตรกับสิ่งแวดล้อม การดับเครื่องยนต์ขณะจอดในสถานที่ราชการ การลดการใช้รถยนต์ส่วนตัวในการมาทำงาน เพื่อเป็นตัวอย่างให้กับประชาชนและภาคส่วนอื่นๆ

ทั้งนี้ กองสาธารณสุขและสิ่งแวดล้อมได้จัดทำและเผยแพร่ประกาศเทศบาลเมืองหัวหิน เรื่อง ห้ามเผาหญ้า ขยะมูลฝอยหรือสิ่งอื่นใดในที่โล่ง สำหรับเผยแพร่ประชาสัมพันธ์แก่ประชาชนในหังการเผา เพื่อเป็นการป้องกันปัญหาเหตุรำคาญอันเกิดจากการเผาในที่โล่ง ปัญหามลพิษทางอากาศและป้องกันปัญหาฝุ่นละอองขนาดเล็กอันเนื่องมาจากการเผาในที่โล่ง

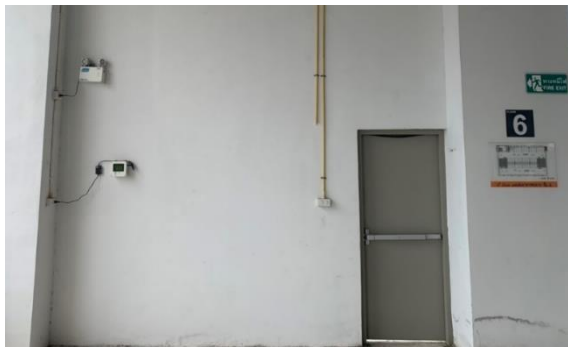
รูปภาพแสดงประกาศเทศบาลเมืองหัวหิน เรื่อง ห้ามเผาหญ้า ขยะมูลฝอยหรือสิ่งอื่นใดในที่โล่ง



การติดตามและเฝ้าระวังคุณภาพอากาศในเขตพื้นที่เทศบาลเมืองหัวหิน

เทศบาลเมืองหัวหินได้ดำเนินการติดตามและเฝ้าระวังคุณภาพในเขตพื้นที่ โดยติดตามเฝ้าระวังการเผาขยะหรือสิ่งอื่นๆที่เป็นการเผาในที่โล่งจากเครือข่ายเฝ้าระวัง อาทิเช่น อาสาสมัครพิทักษ์ทรัพยากรธรรมชาติและสิ่งแวดล้อมหมู่บ้าน (ทสม.) ตำบลหัวหิน ตำบลหนองแก และได้มีการกำหนดจุดติดตั้งเครื่องตรวจวัดฝุ่นละอองขนาดเล็กในอากาศด้วยระบบเซนเซอร์ (DustBoy) จากกองอำนวยการความมั่นคงจังหวัดประจวบคีรีขันธ์ โดยทำการติดตั้งที่บริเวณอาคารจอดรถ ชั้น ๖ สำนักงานเทศบาลเมืองหัวหิน ซึ่งสามารถตรวจวัดฝุ่นละอองขนาดเล็ก ๒ ชนิด ได้แก่ ฝุ่นละอองขนาดไม่เกิน ๑๐ ไมครอน (PM ๑๐) และฝุ่นละอองขนาดไม่เกิน ๒.๕ ไมครอน (PM ๒.๕) เพื่อเป็นการเพิ่มประสิทธิภาพการเฝ้าระวังฝุ่นละอองขนาดเล็ก ทำให้ประชาชนสามารถเข้าถึงคุณภาพอากาศ และแจ้งเตือนให้พร้อมรับมือกับสถานการณ์มลพิษอากาศได้อย่างทันท่วงที ซึ่งจะช่วยลดผลกระทบต่อสุขภาพอนามัยของประชาชน โดยเฉพาะผู้ที่อยู่ในกลุ่มเสี่ยง เช่น เด็ก ผู้สูงอายุ และผู้ที่มีโรคประจำตัวเกี่ยวกับระบบทางเดินหายใจ ทั้งนี้ เทศบาลเมืองหัวหินได้มีการเผยแพร่ผลการตรวจวัดคุณภาพอากาศดังกล่าวให้กับประชาชนในพื้นที่ได้รับทราบผ่านช่องทางออนไลน์ของเทศบาล

รูปภาพแสดงการติดตั้งเครื่องตรวจวัดฝุ่นละอองขนาดเล็กในอากาศด้วยระบบเซนเซอร์ (DustBoy)



รูปภาพแสดงการเผยแพร่ผลการตรวจวัดคุณภาพอากาศผ่านทาง Facebook ของเทศบาลเมืองหัวหิน

