

## ตัวชี้วัดที่ ๓ การพัฒนาโครงสร้างพื้นฐานให้ครอบคลุมและเหมาะสมกับผู้ใช้ประโยชน์

### การพัฒนาเครือข่ายโครงสร้างพื้นฐานให้ครอบคลุมและเหมาะสมสำหรับคนทุกกลุ่ม

#### หลักการและเหตุผล

เทศบาลเมืองหัวหิน มีการดำเนินงานในด้านการปรับปรุง/พัฒนาเครือข่ายโครงสร้างพื้นฐานให้ครอบคลุมและบำรุงรักษาให้อยู่ในสภาพใช้งานได้ดีอยู่เสมอ เพราะการพัฒนาด้านโครงสร้างพื้นฐานที่เหมาะสมเพียงพอ และอยู่ในสภาพสมบูรณ์พร้อมใช้งาน จะช่วยให้กิจกรรมต่าง ๆ ในเขตเทศบาลเมืองหัวหินดำเนินไปอย่างเป็นระบบ ประชาชนได้รับบริการพื้นฐานที่ดี การสัญจรไปมาด้วยความสะดวก ปลอดภัย มีความสุขกาย สุขใจ

#### กระบวนการ

๑. เทศบาลเมืองหัวหิน มีการพัฒนาเครือข่ายโครงสร้างพื้นฐานในเขตความรับผิดชอบ โดยมีการวิเคราะห์ลักษณะด้านกายภาพ สถานที่ตั้ง ลักษณะภูมิประเทศ ลักษณะภูมิอากาศ ลักษณะประชากร ช่วงอายุ ต่างๆ สภาพทางสังคม เพื่อนำมาประกอบและจัดทำแผนพัฒนาเมืองหัวหิน อาทิเช่น ด้านโครงสร้างพื้นฐาน พัฒนาส่งเสริมการท่องเที่ยว การสร้างความเข้มแข็งของชุมชน การสาธารณสุขและสิ่งแวดล้อม เป็นต้น

๒. จากการวิเคราะห์สภาพข้อมูลพื้นฐานด้านต่างๆ ภายในเขตเทศบาลเมืองหัวหิน เพื่อให้การบริหารงานของเทศบาลเมืองหัวหินที่ใช้ทรัพยากรและงบประมาณที่มีอยู่ให้เกิดประโยชน์อย่างสูงสุด และสร้างกระบวนการมีส่วนร่วมของชุมชน เพื่อเป็นจุดเชื่อมต่อยุทธศาสตร์การพัฒนาของเทศบาลกับปัญหาความต้องการของประชาชน คณะกรรมการสนับสนุนการจัดทำแผนพัฒนาเทศบาลเมืองหัวหิน อันประกอบด้วย คณะผู้บริหาร ภาคประชาชน ส่วนราชการต่างๆ จึงจัดทำแผนพัฒนาท้องถิ่น (พ.ศ. ๒๕๖๑-๒๕๖๕) เทศบาลเมืองหัวหิน เพื่อกำหนดทิศทางพัฒนาด้านต่างๆให้สอดคล้องกับบริบทและความต้องการของประชาชน ซึ่งมีการประกาศใช้แผนพัฒนาท้องถิ่น ตั้งแต่วันที่ ๑๒ กรกฎาคม ๒๕๖๒

๓. การพัฒนาและบำรุงรักษาโครงสร้างพื้นฐานในเขตเมืองหัวหิน เทศบาลเมืองหัวหิน มีการพัฒนาและบำรุงซ่อมแซมโครงสร้างพื้นฐานอย่างต่อเนื่องสม่ำเสมอเป็นประจำ เพื่อให้สามารถนำประโยชน์ให้แก่ประชาชนทุกกลุ่ม เช่น ผู้สูงอายุ ผู้พิการ เด็กเล็ก เป็นต้น เพื่อพัฒนาคุณภาพชีวิตของประชาชนในเขตพื้นที่ให้สามารถเข้าถึงโครงสร้างพื้นฐานตอบสนองความต้องการอย่างทั่วถึง โดยส่งเสริมการมีส่วนร่วมให้ภาคประชาชนร่วมสอดส่องดูแลบำรุงรักษาให้คงสภาพพร้อมใช้งานสามารถบริการสาธารณะประโยชน์แก่ประชาชนได้อย่างทั่วถึง ซึ่งหากพบเห็นโครงสร้างพื้นฐานสำหรับการให้บริการสาธารณะเกิดการชำรุด หรือสุ่มเสี่ยงอาจเกิดอันตรายสามารถแจ้งเทศบาลเมืองหัวหินได้หลายช่องทาง อาทิเช่น โทรศัพท์สำนักงาน ๐๓๒-๕๑๑๐๔๗ ต่อ ๓๐๓ ส่วนการโยธา สำนักการช่าง และทางช่องทาง Application Line ห้องรับเรื่องราวร้องทุกข์ ซึ่งจะมีคณะผู้บริหาร, เจ้าหน้าที่ส่วนงานที่เกี่ยวข้องคอยรับเรื่องต่างๆ เพื่อนำไปแก้ไขให้กับประชาชนอย่างทั่วถึงและทันสถานการณ์ตลอดเวลา ๒๔ ชั่วโมง นอกจากนี้มีการจัดทำแผนพัฒนาชุมชน เป็นการลงพื้นที่เพื่อรับฟังปัญหาและความต้องการต่างๆ ในแต่ละชุมชน





### ๓. ผลการดำเนินโครงการพัฒนาโครงสร้างพื้นฐานภายในเขตเทศบาลเมืองหัวหิน

#### ๓.๑ ด้านถนน

จากการวิเคราะห์สภาพพื้นฐานภายในเขตเทศบาลเมืองหัวหิน พบว่าเทศบาลเมืองหัวหินมีถนนที่อยู่ในความรับผิดชอบรวม ๑,๐๒๔ สายทางดังนี้

- ถนนคอนกรีตเสริมเหล็ก รวม ๖๙๒ สายทาง
- ถนนแอสฟัลท์ติกคอนกรีต รวม ๑๕๘ สายทาง
- ถนนลูกรัง/หินคลุก รวม ๙๘ สายทาง
- ถนนดิน รวม ๓๑๔ สายทาง

ถนนที่ลงทะเบียนเป็นทางหลวงท้องถิ่น รวม ๒๑ สายทาง ดังนี้

- ถนนคอนกรีตเสริมเหล็ก รวม ๑๗ สายทาง
- ถนนแอสฟัลท์ติกคอนกรีต รวม ๓ สายทาง
- ถนนลูกรัง รวม ๑ สายทาง

(ที่มา : สำนักช่าง เทศบาลเมืองหัวหิน) ณ สิงหาคม ๒๕๖๔



#### ๓.๒ ด้านไฟฟ้าสาธารณะ

ถนนที่อยู่ในเขตความรับผิดชอบของเทศบาลเมืองหัวหิน ร้อยละ ๘๔.๙๖ (ถนนคอนกรีตเสริมเหล็ก และถนนแอสฟัลท์ติกคอนกรีต) มีไฟฟ้าสาธารณะที่สามารถให้แสงสว่างกับประชาชนที่สัญจรในยามค่ำคืน เพื่อให้เกิดความปลอดภัยต่อชีวิตและทรัพย์สินของผู้สัญจรไปมา รวมถึงจุดเสี่ยงต่าง ๆ เช่น บริเวณสามแยกหรือโค้งอันตรายต่าง ๆ ก็มีไฟฟ้าสาธารณะติดตั้งตรงจุดดังกล่าวเพื่อให้เกิดความปลอดภัยและลดอัตราความเสี่ยงต่อการเกิดอุบัติเหตุทางจราจรได้มากขึ้น ซึ่งในอนาคตจะดำเนินการให้ครอบคลุมพื้นที่ทั้งหมดภายในเขตเทศบาลเมืองหัวหิน

#### ๓.๓ ระบบประปา

เทศบาลเมืองหัวหิน มีการเจริญเติบโตอย่างรวดเร็ว ทั้งด้านการท่องเที่ยวและบ้านพักอาศัย ส่งผลให้ในอดีตช่วงฤดูแล้ง เขตเทศบาลเมืองหัวหินเกิดการขาดแคลนน้ำดิบในการผลิตน้ำประปา เนื่องจากในเขตพื้นที่เทศบาลฯ ไม่มีแหล่งกักเก็บน้ำขนาดใหญ่ที่สามารถรองรับปริมาณความต้องการใช้น้ำ คณะผู้บริหารนำโดย

นายกเทศมนตรีเมืองหัวหินจึงได้ดำเนินงานเพื่อผลักดันให้เกิดโครงการส่งน้ำดิบจากเขื่อนเพชรบุรีมาสำหรับใช้ผลิตน้ำประปาสำหรับประชาชนในเขตพื้นที่ เพื่อรองรับการเจริญเติบโตของเมืองหัวหิน โดยกรมชลประทานได้มีการเริ่มก่อสร้างระบบการส่งน้ำดิบจากเขื่อนเพชรบุรีจนถึงเมืองหัวหิน เป็นระยะทาง ๔๔ กิโลเมตร ด้วยขนาดท่อ ๑,๐๐๐ มิลลิเมตร ในอัตราการรับน้ำ ๑,๘๐๐ ลูกบาศก์เมตรต่อชั่วโมง ซึ่งระบบจะผ่านพื้นที่คลองชลประทานจนถึงหัวหิน ทั้งนี้ โครงการดังกล่าวจะแล้วเสร็จภายในปี พ.ศ.๒๕๖๕ ด้วยงบประมาณ ๙๐๐ ล้านบาท สามารถรองรับผู้ใช้น้ำได้ไม่ต่ำกว่า ๑๕๐,๐๐๐ คน และรองรับการขยายตัวของเมืองได้ไม่ต่ำกว่า ๑๕ ปี

สถิติผลการดำเนินงานของการประปา

| ปี พ.ศ. | จำนวนผู้ใช้น้ำ<br>(ราย) | ปริมาณน้ำผลิต<br>(ลบ.ม./ปี) | ปริมาณน้ำจำหน่าย<br>(ลบ.ม./ปี) | รายได้<br>(บาท) | รายจ่าย<br>(บาท) |
|---------|-------------------------|-----------------------------|--------------------------------|-----------------|------------------|
| 2560    | 30,382                  | 27,331,200                  | 13,250,050                     | 112,450,062.20  | 99,617,353.10    |
| 2561    | 31,175                  | 27,331,200                  | 13,355,401                     | 115,604,942.51  | 102,825,538.02   |
| 2562    | 33,178                  | 27,331,200                  | 13,803,348                     | 129,821,648.77  | 119,636,823.52   |
| 2563    | 33,765                  | 27,331,200                  | 13,327,590                     | 114,803,481.20  | 110,718,104.33   |

ข้อมูลปี ๒๕๖๔ อยู่ระหว่างจัดทำข้อมูล

#### ๓.๔ ระบบโทรคมนาคม

เทศบาลเมืองหัวหิน เป็นเทศบาลเมืองขนาดใหญ่และมีประชากรอาศัยอยู่หนาแน่นเป็นเมืองที่มีการเจริญด้านการท่องเที่ยวทำให้ระบบการสื่อสารจากเครือข่ายโทรคมนาคมทุกประเภท เช่น การสื่อสารด้วยสายสัญญาณโทรศัพท์ และการสื่อสารด้วยระบบสื่อสารไร้สายสัญญาณ เป็นต้น ครอบคลุมทั่วทั้งเขตพื้นที่เทศบาลเมืองหัวหิน

๔. รายงานผลการปฏิบัติงานด้านการสาธารณสุข (บำรุงรักษาและพัฒนาโครงสร้างพื้นฐานต่างๆ) ซึ่งมีการรายงานไว้ใน “รายงานผลการปฏิบัติงานของเทศบาลเมืองหัวหินประจำปี ๒๕๖๒ – ๒๕๖๔” และภาพถ่ายการมีส่วนร่วมในการพัฒนาหรือบำรุงรักษาโครงสร้างพื้นฐานในเขตเทศบาลเมืองหัวหิน

#### ข้อมูลการให้บริการสาธารณสุข ส่วนการโยธา สำนักงานช่าง ประจำปีงบประมาณ ๒๕๖๒ – ๒๕๖๔

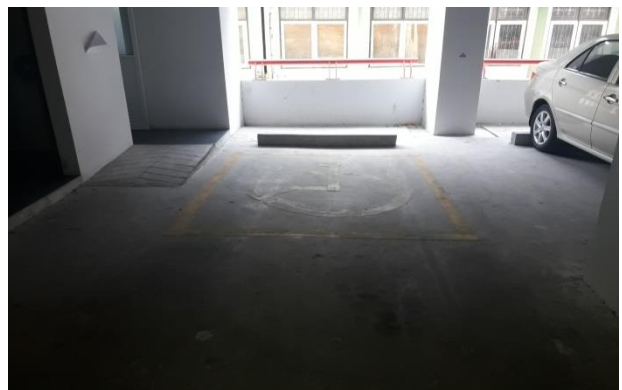
| รายละเอียด                    | ปีงบประมาณ ๒๕๖๒ | ปีงบประมาณ ๒๕๖๓ | ปีงบประมาณ ๒๕๖๔ |
|-------------------------------|-----------------|-----------------|-----------------|
| บริการด้านสาธารณสุข           | -               | ๕๐              | ๖๘              |
| บริการด้านจัดสถานที่          | -               | ๙๐              | ๕๐              |
| บริการด้านไฟฟ้าสาธารณะ        | ๕๙๐             | ๔๗              | ๑๐๖             |
| บริการด้านสวนสาธารณะ          | -               | ๓๓              | ๑๐๕             |
| บริการด้านวิศวกรรมออกแบบจราจร | -               | ๑๖              | ๔๗              |





### ๕. การดำเนินงานโครงสร้างพื้นฐานสำหรับผู้ด้อยโอกาส ผู้พิการ

เทศบาลเมืองหัวหินได้จัดทำโครงสร้างพื้นฐานของอาคารสำนักงานเพื่อรองรับการติดต่อราชการและอำนวยความสะดวกของกลุ่มเป้าหมายดังกล่าว โดยการจัดสร้างทางเดินด้านหน้าอาคารสำนักงานเทศบาลฯสำหรับผู้สูงอายุและผู้พิการ และจัดทำลิฟท์บริเวณลานจอดรถยนต์ของสำนักงานเพื่ออำนวยความสะดวกของผู้มาติดต่อราชการที่เป็นผู้สูงอายุหรือผู้พิการ และที่จอดรถเฉพาะผู้พิการ เป็นต้น



## ผลลัพธ์

สัดส่วนพื้นที่เมืองที่มีการให้บริการโครงสร้างพื้นฐานที่ระบุทั้ง ๔ ประการครบถ้วนทั้งหมด ๕๖.๐๗ ตาราง  
กิโลเมตร จากพื้นที่ทั้งหมด ๖๖ ตารางกิโลเมตร(ไม่คิดรวมพื้นที่เขตทหารและป่าไม้ถาวร) คิดเป็น ๘๔.๙๕ %