



## กฎกระทรวง

ให้ใช้บังคับผังเมืองรวมจังหวัดประจวบคีรีขันธ์

พ.ศ. ๒๕๕๘

อาศัยอำนาจตามความในมาตรา ๕ แห่งพระราชบัญญัติการผังเมือง พ.ศ. ๒๕๑๘ และมาตรา ๒๖ วรรคหนึ่ง แห่งพระราชบัญญัติการผังเมือง พ.ศ. ๒๕๑๘ ซึ่งแก้ไขเพิ่มเติมโดยพระราชบัญญัติการผังเมือง (ฉบับที่ ๔) พ.ศ. ๒๕๕๘ รัฐมนตรีว่าการกระทรวงมหาดไทยออกกฎกระทรวงไว้ดังต่อไปนี้

ข้อ ๑ ให้ใช้บังคับผังเมืองรวม ในท้องที่จังหวัดประจวบคีรีขันธ์ ภายในแนวเขตตามแผนที่ท้ายกฎกระทรวงนี้

ข้อ ๒ กฎกระทรวงนี้มีให้ใช้บังคับในท้องที่ที่มีการประกาศใช้บังคับกฎกระทรวงให้ใช้บังคับผังเมืองรวม

ข้อ ๓ การวางแผนและจัดทำผังเมืองรวมตามกฎกระทรวงนี้ มีวัตถุประสงค์เพื่อใช้เป็นแนวทางในการพัฒนา และการดำรงรักษาเมืองและบริเวณที่เกี่ยวข้องหรือชนบท ในด้านการใช้ประโยชน์ในทรัพย์สิน การคมนาคมและการขนส่ง การสาธารณสุขปโภค บริการสาธารณะ และสภาพแวดล้อม ในบริเวณแนวเขตตามข้อ ๑ ให้สอดคล้องกับการพัฒนาระบบเศรษฐกิจและสังคมของประเทศ ตามแผนพัฒนาเศรษฐกิจและสังคมแห่งชาติ

ข้อ ๔ ผังเมืองรวมตามกฎกระทรวงนี้ มีนโยบายและมาตรการเพื่อจัดระบบการใช้ประโยชน์ที่ดิน โครงข่ายคมนาคมขนส่งและบริการสาธารณะให้มีประสิทธิภาพ สามารถรองรับ และสอดคล้องกับการขยายตัวของชุมชนในอนาคต รวมทั้งส่งเสริมและพัฒนาเศรษฐกิจ โดยมีสาระสำคัญดังต่อไปนี้

(๑) ส่งเสริมและพัฒนาการบริการทางเศรษฐกิจ สังคม การสาธารณสุขปโภค และสาธารณูปการ ให้เพียงพอและได้มาตรฐาน

(๒) ส่งเสริมและพัฒนาการใช้ประโยชน์ที่ดินให้สอดคล้องกับทรัพยากรธรรมชาติที่มีอยู่ในพื้นที่ เพื่อการพัฒนาอย่างสมบูรณ์และยั่งยืน

(๓) ดำรงรักษาพื้นที่เกษตรกรรมเพื่อเป็นแหล่งผลิตอาหาร

(๔) ส่งเสริมและพัฒนาเพื่อรองรับการขยายตัวด้านอุตสาหกรรมที่ต่อเนื่องจากการเกษตร  
หัตถกรรมพื้นบ้าน และการท่องเที่ยว

(๕) ส่งเสริมและพัฒนาด้านที่อยู่อาศัยให้สอดคล้องกับการขยายตัวของชุมชน

(๖) ส่งเสริมและอนุรักษ์ศิลปวัฒนธรรมและสภาพแวดล้อมที่มีคุณค่าทางศิลปกรรม สถาปัตยกรรม  
ประวัติศาสตร์ และโบราณคดี ให้เป็นเอกลักษณ์ของจังหวัด และรักษาวิถีชุมชนที่เป็นเอกลักษณ์ของท้องถิ่น

(๗) ส่งเสริมและพัฒนาการท่องเที่ยวเชิงอนุรักษ์ให้มีการพัฒนาอย่างสมดุลและสอดคล้องกับ  
สภาพแวดล้อม

(๘) อนุรักษ์ทรัพยากรธรรมชาติและสิ่งแวดล้อม

ข้อ ๕ การใช้ประโยชน์ที่ดินภายในเขตผังเมืองรวม ให้เป็นไปตามแผนผังกำหนดการใช้  
ประโยชน์ที่ดินตามที่ได้จำแนกประเภท และรายการประกอบแผนผังท้ายกฎกระทรวงนี้

ข้อ ๖ การใช้ประโยชน์ที่ดินตามแผนผังกำหนดการใช้ประโยชน์ที่ดินตามที่ได้จำแนก  
ประเภทท้ายกฎกระทรวงนี้ ให้เป็นไปดังต่อไปนี้

(๑) ที่ดินในบริเวณหมายเลข ๑.๑ ถึงหมายเลข ๑.๑๑ ที่กำหนดไว้เป็นสีชมพู ให้เป็นที่ดิน  
ประเภทชุมชน

(๒) ที่ดินในบริเวณหมายเลข ๒.๑ ถึงหมายเลข ๒.๒๑ ที่กำหนดไว้เป็นสีเขียว ให้เป็นที่ดิน  
ประเภทชนบทและเกษตรกรรม

(๓) ที่ดินในบริเวณหมายเลข ๓ ที่กำหนดไว้เป็นสีชาวมีกรอบและเส้นทแยงสีเขียว ให้เป็นที่ดิน  
ประเภทอนุรักษ์ชนบทและเกษตรกรรม

(๔) ที่ดินในบริเวณหมายเลข ๔.๑ ถึงหมายเลข ๔.๔ ที่กำหนดไว้เป็นสีเขียวอ่อน ให้เป็นที่ดิน  
ประเภทที่โล่งเพื่อนันทนาการและการรักษาคุณภาพสิ่งแวดล้อม

(๕) ที่ดินในบริเวณหมายเลข ๕.๑ ถึงหมายเลข ๕.๑๖ ที่กำหนดไว้เป็นสีเขียวอ่อน  
มีเส้นทแยงสีขาว ให้เป็นที่ดินประเภทอนุรักษ์ป่าไม้

(๖) ที่ดินในบริเวณหมายเลข ๖.๑ ถึงหมายเลข ๖.๔ ที่กำหนดไว้เป็นสีฟ้า ให้เป็นที่ดิน  
ประเภทที่โล่งเพื่อการรักษาคุณภาพสิ่งแวดล้อม

ข้อ ๗ ที่ดินประเภทชุมชน ให้ใช้ประโยชน์ที่ดินเพื่อการอยู่อาศัย พาณิชยกรรม  
เกษตรกรรมหรือเกี่ยวข้องกับเกษตรกรรม สถาบันการศึกษา สถาบันศาสนา สถาบันราชการ การสาธารณสุข  
และสาธารณูปการ

ที่ดินประเภทนี้ ห้ามใช้ประโยชน์ที่ดินเพื่อกิจการตามที่กำหนด ดังต่อไปนี้

(๑) โรงงานทุกจำพวกตามกฎหมายว่าด้วยโรงงาน เว้นแต่โรงงานตามประเภท ชนิด  
และจำพวกที่กำหนดให้ดำเนินการได้ตามบัญชีท้ายกฎกระทรวงนี้ที่อยู่ห่างจากแนวชายฝั่งทะเลไม่น้อยกว่า  
๒๐๐ เมตร และโรงงานบำบัดน้ำเสียรวมของชุมชน

(๒) คลังน้ำมัน สถานที่เก็บรักษาน้ำมัน ลักษณะที่สาม สถานีบริการน้ำมันประเภท ก สถานีบริการน้ำมันประเภท ข สถานีบริการน้ำมันประเภท ค ลักษณะที่สอง สถานีบริการน้ำมันประเภท จ ลักษณะที่สอง และสถานีบริการน้ำมันประเภท ฉ ตามกฎหมายว่าด้วยการควบคุมน้ำมันเชื้อเพลิงเพื่อการจำหน่าย เว้นแต่เป็นสถานีบริการน้ำมันที่อยู่ห่างจากแนวชายฝั่งทะเลไม่น้อยกว่า ๒๐๐ เมตร

(๓) คลังก๊าซปิโตรเลียมเหลว สถานที่บรรจุก๊าซปิโตรเลียมเหลวประเภทโรงบรรจุ สถานที่บรรจุก๊าซปิโตรเลียมเหลวประเภทห้องบรรจุ สถานที่เก็บรักษาก๊าซปิโตรเลียมเหลวประเภทโรงเก็บ และสถานีบริการก๊าซปิโตรเลียมเหลว ตามกฎหมายว่าด้วยการควบคุมน้ำมันเชื้อเพลิง เว้นแต่สถานีบริการก๊าซปิโตรเลียมเหลวที่อยู่ห่างจากแนวชายฝั่งทะเลไม่น้อยกว่า ๒๐๐ เมตร

(๔) เลี้ยงม้า โค กระบือ สุกร แพะ แกะ ห่าน เป็ด ไก่ ฝูง จระเข้ หรือสัตว์ป่า ตามกฎหมายว่าด้วยการสงวนและคุ้มครองสัตว์ป่า เพื่อการค้า

(๕) จัดสรรที่ดินเพื่อประกอบอุตสาหกรรม

(๖) กำจัดมูลฝอย

(๗) ซื่อขายหรือเก็บเศษวัสดุ

ข้อ ๘ ที่ดินประเภทชนบทและเกษตรกรรม ให้ใช้ประโยชน์ที่ดินเพื่อเกษตรกรรม หรือเกี่ยวข้องกับเกษตรกรรม การท่องเที่ยว สถาบันการศึกษา สถาบันศาสนา สถาบันราชการ การสาธารณสุขโรคและสาธารณสุขการ หรือสาธารณสุขประโยชน์

ที่ดินประเภทนี้ ห้ามใช้ประโยชน์ที่ดินเพื่อกิจการตามที่กำหนด ดังต่อไปนี้

(๑) โรงงานทุกจำพวกตามกฎหมายว่าด้วยโรงงาน เว้นแต่โรงงานตามประเภท ชนิด และจำพวกที่กำหนดให้ดำเนินการได้ตามบัญชีท้ายกฎกระทรวงนี้ที่อยู่ห่างจากแนวชายฝั่งทะเลไม่น้อยกว่า ๒๐๐ เมตร และโรงงานบำบัดน้ำเสียรวมของชุมชน

(๒) คลังน้ำมัน สถานที่เก็บรักษาน้ำมัน ลักษณะที่สาม สถานีบริการน้ำมันประเภท ก สถานีบริการน้ำมันประเภท ข สถานีบริการน้ำมันประเภท ค ลักษณะที่สอง สถานีบริการน้ำมันประเภท จ ลักษณะที่สอง และสถานีบริการน้ำมันประเภท ฉ ตามกฎหมายว่าด้วยการควบคุมน้ำมันเชื้อเพลิงเพื่อการจำหน่าย เว้นแต่เป็นสถานีบริการน้ำมันที่อยู่ห่างจากแนวชายฝั่งทะเลไม่น้อยกว่า ๒๐๐ เมตร

(๓) คลังก๊าซปิโตรเลียมเหลว สถานที่บรรจุก๊าซปิโตรเลียมเหลวประเภทโรงบรรจุ สถานที่บรรจุก๊าซปิโตรเลียมเหลวประเภทห้องบรรจุ สถานที่เก็บรักษาก๊าซปิโตรเลียมเหลวประเภทโรงเก็บ และสถานีบริการก๊าซปิโตรเลียมเหลว ตามกฎหมายว่าด้วยการควบคุมน้ำมันเชื้อเพลิง เว้นแต่สถานีบริการก๊าซปิโตรเลียมเหลวที่อยู่ห่างจากแนวชายฝั่งทะเลไม่น้อยกว่า ๒๐๐ เมตร

(๔) จัดสรรที่ดินเพื่อประกอบอุตสาหกรรม

(๕) จัดสรรที่ดินเพื่อประกอบพาณิชย์กรรม เว้นแต่เป็นส่วนหนึ่งของการจัดสรรที่ดินเพื่อการอยู่อาศัย และมีพื้นที่ไม่เกินร้อยละห้าของพื้นที่โครงการทั้งหมด

(๖) ซื่อขายหรือเก็บเศษวัสดุ เว้นแต่ที่อยู่ห่างจากเขตทางหลวงชนบทไม่น้อยกว่า ๕๐ เมตร และที่อยู่ห่างจากเขตทางหลวงแผ่นดินหมายเลข ๔ (ถนนเพชรเกษม) ไม่น้อยกว่า ๕๐๐ เมตร

ข้อ ๙ ที่ดินประเภทอนุรักษ์ชนบทและเกษตรกรรม ให้ใช้ประโยชน์ที่ดินเพื่อเกษตรกรรม หรือเกี่ยวข้องกับเกษตรกรรม การสาธารณสุขปศุสัตว์และสาธารณสุขการ และการอนุรักษ์และส่งเสริมคุณภาพสิ่งแวดล้อม

ที่ดินประเภทนี้ ห้ามใช้ประโยชน์ที่ดินเพื่อกิจการตามที่กำหนด ดังต่อไปนี้

(๑) โรงงานทุกจำพวกตามกฎหมายว่าด้วยโรงงาน

(๒) คลังน้ำมัน สถานที่เก็บรักษาน้ำมัน ลักษณะที่สาม สถานีบริการน้ำมันประเภท ก สถานีบริการน้ำมันประเภท ข สถานีบริการน้ำมันประเภท ค ลักษณะที่สอง สถานีบริการน้ำมันประเภท จ ลักษณะที่สอง และสถานีบริการน้ำมันประเภท ฉ ตามกฎหมายว่าด้วยการควบคุมน้ำมันเชื้อเพลิง เพื่อการจำหน่าย

(๓) คลังก๊าซปิโตรเลียมเหลว สถานที่บรรจุก๊าซปิโตรเลียมเหลวประเภทโรงบรรจุ สถานที่บรรจุก๊าซปิโตรเลียมเหลวประเภทห้องบรรจุ สถานที่เก็บรักษาก๊าซปิโตรเลียมเหลวประเภทสถานที่ใช้ สถานที่เก็บรักษาก๊าซปิโตรเลียมเหลวประเภทร้านจำหน่าย สถานที่เก็บรักษาก๊าซปิโตรเลียมเหลวประเภทโรงเก็บ และสถานีบริการก๊าซปิโตรเลียมเหลว ตามกฎหมายว่าด้วยการควบคุมน้ำมันเชื้อเพลิง

(๔) โรงแรมตามกฎหมายว่าด้วยโรงแรม

(๕) จัดสรรที่ดินทุกประเภท เว้นแต่จัดสรรที่ดินเพื่อการอยู่อาศัยประเภทบ้านเดี่ยว

(๖) กำจัดมูลฝอย

(๗) ซื่อขายหรือเก็บเศษวัสดุ

การใช้ประโยชน์ที่ดินเพื่อการอยู่อาศัยประเภทบ้านเดี่ยว ให้มีความสูงของอาคารไม่เกิน ๘ เมตร มีระยะห่างจากอาคารอื่นไม่น้อยกว่า ๔ เมตร และมีระยะห่างจากที่ดินของผู้อื่นไม่น้อยกว่า ๒ เมตร

ข้อ ๑๐ ที่ดินประเภทที่โล่งเพื่อนันทนาการและการรักษาคุณภาพสิ่งแวดล้อมเฉพาะที่ดิน ซึ่งเป็นของรัฐ ให้ใช้ประโยชน์ที่ดินเพื่อนันทนาการหรือเกี่ยวข้องกับนันทนาการ การรักษาคุณภาพสิ่งแวดล้อม หรือสาธารณสุขประโยชน์เท่านั้น

ที่ดินประเภทนี้ ซึ่งเอกชนเป็นเจ้าของหรือผู้ครอบครองโดยชอบด้วยกฎหมาย ให้ใช้ประโยชน์ที่ดิน เพื่อนันทนาการหรือเกี่ยวข้องกับนันทนาการ การรักษาคุณภาพสิ่งแวดล้อม การอยู่อาศัยที่มีความสูงของอาคารไม่เกิน ๖ เมตร และมีใช้การจัดสรรที่ดิน เกษตรกรรมหรือเกี่ยวข้องกับเกษตรกรรม การสาธารณสุขปศุสัตว์และสาธารณสุขการเท่านั้น

ข้อ ๑๑ ที่ดินประเภทอนุรักษ์ป่าไม้ ให้ใช้ประโยชน์ที่ดินเพื่อการสงวนและคุ้มครองดูแลรักษา หรือบำรุงป่าไม้ สัตว์ป่า ต้นน้ำ ลำธาร และทรัพยากรธรรมชาติอื่น ๆ ตามมติคณะรัฐมนตรีและกฎหมาย เกี่ยวกับการป่าไม้ การสงวนและคุ้มครองสัตว์ป่า และการส่งเสริมและรักษาคุณภาพสิ่งแวดล้อมแห่งชาติ และสาธารณสุขประโยชน์เท่านั้น

ที่ดินประเภทนี้ ซึ่งเอกชนเป็นเจ้าของหรือผู้ครอบครองโดยชอบด้วยกฎหมาย ให้ใช้ประโยชน์ที่ดินเพื่อเกษตรกรรม หรือการอยู่อาศัยประเภทบ้านเดี่ยวที่มีพื้นที่อาคารไม่เกิน ๒๐๐ ตารางเมตร มีความสูงของอาคารไม่เกิน ๘ เมตร และมีใช้การจัดสรรที่ดินเท่านั้น

ที่ดินประเภทนี้ ในเขตปฏิรูปที่ดิน ให้ใช้ประโยชน์ที่ดินเพื่อเกษตรกรรมตามกฎหมายว่าด้วยการปฏิรูปที่ดินเพื่อเกษตรกรรม การสาธารณูปโภคและสาธารณูปการ หรือสาธารณประโยชน์เท่านั้น

ข้อ ๑๒ ที่ดินประเภทที่โล่งเพื่อการรักษาคุณภาพสิ่งแวดล้อม ให้ใช้ประโยชน์ที่ดินเพื่อการรักษาคุณภาพสิ่งแวดล้อมหรือเกี่ยวข้องกับการรักษาคุณภาพสิ่งแวดล้อม การประมง การท่องเที่ยว หรือสาธารณประโยชน์เท่านั้น

ข้อ ๑๓ ให้ผู้มีอำนาจหน้าที่ในการควบคุมการก่อสร้างอาคารหรือการประกอบกิจการในเขตผังเมืองรวมปฏิบัติการให้เป็นไปตามกฎกระทรวงนี้

ให้ไว้ ณ วันที่ ๔ ธันวาคม พ.ศ. ๒๕๕๘

พลเอก อนุพงษ์ เผ่าจินดา

รัฐมนตรีว่าการกระทรวงมหาดไทย

บัญชีท้ายกฎกระทรวงให้ใช้บังคับผังเมืองรวมจังหวัดประจวบคีรีขันธ์

พ.ศ. ๒๕๕๘

ลำดับที่	ประเภทหรือชนิดของโรงงาน	ที่ดินประเภท					
		ชุมชน			ชนบทและเกษตรกรรม		
		โรงงานจำพวกที่			โรงงานจำพวกที่		
		๑	๒	๓	๑	๒	๓
๑	โรงงานประกอบกิจการเกี่ยวกับการต้มใบชาหรือใบยาสูบ					ได้	ได้
๒	โรงงานประกอบกิจการเกี่ยวกับผลิตผลเกษตรกรรม อย่างใดอย่างหนึ่งหรือหลายอย่าง ดังต่อไปนี้						
	(๑) การต้ม นึ่ง หรืออบพืชหรือเมล็ดพืช					ได้	
	(๒) การกะเทาะเมล็ดหรือเปลือกเมล็ดพืช					ได้	
	(๓) การอัดบอหรือใบยาสูบ					ได้	ได้
	(๔) การเก็บรักษาหรือลำเลียงพืช เมล็ดพืช หรือผลิตผลจากพืชในไซโล โกดัง หรือคลังสินค้า						ได้
	(๕) การบด ปั่น หรือย่อยส่วนต่าง ๆ ของพืช ซึ่งมีเมล็ดพืชหรือหัวพืช					ได้	
	(๖) การเผาถ่านจากกะลามะพร้าว หรือการบดถ่าน หรือแบ่งบรรจุผงถ่านที่เผาได้จากกะลามะพร้าว						ได้
	(๗) การเพาะเชื้อเห็ด กล้วยไม้ หรือถั่วงอก	ได้			ได้	ได้	ได้
	(๘) การร่อน ล้าง คัด หรือแยกขนาดหรือคุณภาพของผลิตผลเกษตรกรรม				ได้	ได้	ได้
	(๙) การถนอมผลิตผลเกษตรกรรมโดยวิธีฉายรังสี						ได้
	(๑๐) การฟักไข่โดยใช้ตูบ				ได้		
๔	โรงงานประกอบกิจการเกี่ยวกับสัตว์ซึ่งมีใช้สัตว์นำ อย่างใดอย่างหนึ่งหรือหลายอย่าง ดังต่อไปนี้						
	(๑) การฆ่าสัตว์						ได้
	(๒) การถนอมเนื้อสัตว์โดยวิธีอบ รมควัน ใสเกลือ ดอง ตากแห้ง หรือทำให้เยือกแข็งโดยฉับพลันหรือเหือดแห้ง	ได้			ได้	ได้	ได้
	(๓) การทำผลิตภัณฑ์อาหารสำเร็จรูปจากเนื้อสัตว์ มนสัตว์ หนังสัตว์ หรือสารที่สกัดจากไข่สัตว์หรือกระดูกสัตว์					ได้	
	(๔) การบรรจุเนื้อสัตว์หรือมันสัตว์หรือผลิตภัณฑ์สำเร็จรูปจากเนื้อสัตว์หรือมันสัตว์ในภาชนะที่ผนึกและอากาศเข้าไม่ได้					ได้	
	(๕) การล้าง ข่า แหละ แกะ ต้ม นึ่ง ทอด หรือบดสัตว์ หรือส่วนหนึ่งส่วนใดของสัตว์					ได้	
	(๖) การทำผลิตภัณฑ์จากไข่เพื่อใช้ประกอบเป็นอาหาร เช่น ไข่เค็ม ไข่เยี่ยวม้า ไข่ผง ไข่เหลวเยือกแข็ง หรือไข่เหลวแช่เย็น	ได้			ได้	ได้	

ลำดับที่	ประเภทหรือชนิดของโรงงาน	ที่ดินประเภท					
		ชุมชน			ชนบทและเกษตรกรรม		
		โรงงานจำพวกที่			โรงงานจำพวกที่		
		๑	๒	๓	๑	๒	๓
๕	โรงงานประกอบกิจการเกี่ยวกับน้ำมัน อย่างใดอย่างหนึ่งหรือหลายอย่าง ดังต่อไปนี้						
	(๑) การทำนมสดให้ไร้เชื้อ หรือฆ่าเชื้อโดยวิธีการใดวิธีการหนึ่ง เช่น การพาสเจอร์ไรส์หรือสเตอริไลส์					ได้	ได้
	(๒) การทำนมเปรี้ยวหรือนมเพาะเชื้อ				ได้	ได้	
๖	โรงงานประกอบกิจการเกี่ยวกับสัตว์น้ำ อย่างใดอย่างหนึ่งหรือหลายอย่าง ดังต่อไปนี้						
	(๑) การทำอาหารจากสัตว์น้ำและบรรจุในภาชนะที่ผนึกและอากาศเข้าไม่ได้					ได้	ได้
	(๒) การถนอมสัตว์น้ำโดยวิธีอบ รุมควัน ใสเกลือ ดอง ตากแห้ง หรือทำให้เยือกแข็งฉับพลันหรือเหือดแห้ง	ได้			ได้	ได้	
	(๓) การทำผลิตภัณฑ์อาหารสำเร็จรูปจากสัตว์น้ำ นึ่ง หรือไขมันสัตว์น้ำ					ได้	
	(๕) การล้าง ขำ แหละ แกะ ต้ม นึ่ง ทอด หรืออบคสัตว์น้ำ					ได้	
๘	โรงงานประกอบกิจการเกี่ยวกับผัก พืชหรือผลไม้ อย่างใดอย่างหนึ่งหรือหลายอย่าง ดังต่อไปนี้						
	(๑) การทำอาหารหรือเครื่องดื่มจากผัก พืชหรือผลไม้ และบรรจุในภาชนะที่ผนึกและอากาศเข้าไม่ได้	ได้			ได้	ได้	ได้
	(๒) การถนอมผัก พืช หรือผลไม้โดยวิธีกวน ตากแห้ง ดอง หรือทำให้เยือกแข็งโดยฉับพลันหรือเหือดแห้ง	ได้			ได้	ได้	ได้
๙	โรงงานประกอบกิจการเกี่ยวกับเมล็ดพืชหรือหัวพืช อย่างใดอย่างหนึ่งหรือหลายอย่าง ดังต่อไปนี้						
	(๑) การสี ฝัด หรือขัดข้าว					ได้	ได้
	(๒) การทำแป้ง					ได้	
	(๓) การป่นหรือบดเมล็ดพืชหรือหัวพืช					ได้	ได้
	(๔) การผลิตอาหารสำเร็จรูปจากเมล็ดพืชหรือหัวพืช	ได้			ได้	ได้	
	(๖) การปกอหัวพืชหรือทำหัวพืชให้เป็นเส้น แวน หรือแห้ง	ได้			ได้	ได้	
๑๐	โรงงานประกอบกิจการเกี่ยวกับอาหารจากแป้ง อย่างใดอย่างหนึ่งหรือหลายอย่าง ดังต่อไปนี้						
	(๑) การทำขนมปัง หรือขนมเค้ก	ได้			ได้	ได้	
	(๒) การทำขนมปังกรอบหรือขนมอบแห้ง	ได้			ได้	ได้	
	(๓) การทำผลิตภัณฑ์อาหารจากแป้งเป็นเส้น เม็ด หรือชิ้น	ได้			ได้	ได้	

ลำดับที่	ประเภทหรือชนิดของโรงงาน	ที่ดินประเภท					
		ชุมชน			ชนบทและเกษตรกรรม		
		โรงงานจำพวกที่			โรงงานจำพวกที่		
		๑	๒	๓	๑	๒	๓
๑๑	โรงงานประกอบกิจการเกี่ยวกับน้ำตาลซึ่งทำจากอ้อย บีช หญ้าหวาน หรือพืชอื่นที่ให้ความหวาน ใดๆ อย่างใดอย่างหนึ่ง หรือหลายอย่าง ดังต่อไปนี้						
	(๑) การทำน้ำเชื่อม	ได้			ได้	ได้	
	(๕) การทำน้ำตาลก้อนหรือน้ำตาลผง				ได้		
	(๗) การทำน้ำตาลจากน้ำหวานของต้นมะพร้าว ต้นตาลโตนดหรือพืชอื่น ๆ ซึ่งมีไซอ้อย				ได้		
๑๒	โรงงานประกอบกิจการเกี่ยวกับชา กาแฟ โกโก้ ช็อกโกแลต หรือขนมหวาน ใดๆ อย่างใดอย่างหนึ่งหรือหลายอย่าง ดังต่อไปนี้						
	(๑) การทำใบชาแห้ง หรือใบชาผง	ได้			ได้	ได้	ได้
	(๒) การคั่ว บด หรือปั่นกาแฟหรือการทำกาแฟผง					ได้	
	(๓) การทำโกโก้ผงหรือขนมจากโกโก้	ได้			ได้	ได้	
	(๔) การทำช็อกโกแลต ช็อกโกแลตผง หรือขนมจากช็อกโกแลต	ได้			ได้	ได้	
	(๕) การทำเค้กขวยผง ชิงผง หรือเครื่องดื่มชนิดผงจากพืชอื่น ๆ	ได้			ได้	ได้	
	(๖) การทำมะขามอัดเม็ด มะนาวอัดเม็ด หรือผลไม้อัดเม็ด	ได้			ได้	ได้	
	(๗) การเชื่อมหรือเชื่อมผลไม้หรือเปลือกผลไม้ หรือการเคลือบผลไม้หรือเปลือกผลไม้ด้วยน้ำตาล	ได้			ได้	ได้	
	(๘) การอบหรือคั่วถั่วหรือเมล็ดผลไม้ (Nuts) หรือการเคลือบถั่วหรือเมล็ดผลไม้ (Nuts) ด้วยน้ำตาล กาแฟ โกโก้ หรือช็อกโกแลต	ได้			ได้	ได้	
	(๑๐) การทำลูกกวาดหรือทอฟฟี่	ได้			ได้	ได้	
	(๑๑) การทำไอศกรีม	ได้			ได้	ได้	
๑๓	โรงงานประกอบกิจการเกี่ยวกับเครื่องปรุงหรือเครื่องประกอบอาหาร ใดๆ อย่างใดอย่างหนึ่งหรือหลายอย่าง ดังต่อไปนี้						
	(๖) การทำน้ำมันสลัด	ได้			ได้	ได้	
	(๗) การบดหรือปั่นเครื่องเทศ	ได้			ได้	ได้	
	(๘) การทำพริกป่น พริกไทยป่น หรือเครื่องแกง	ได้			ได้	ได้	





ลำดับที่	ประเภทหรือชนิดของโรงงาน	ที่ดินประเภท					
		ชุมชน			ชนบทและเกษตรกรรม		
		โรงงานจำพวกที่			โรงงานจำพวกที่		
		๑	๒	๓	๑	๒	๓
๒๒	โรงงานประกอบกิจการเกี่ยวกับสิ่งทอ ด้าย หรือเส้นใยซึ่งมีใยหิน (Asbestos) อย่างใดอย่างหนึ่งหรือหลายอย่าง ดังต่อไปนี้						
	(๒) การทอหรือการเตรียมเส้นด้ายยืนสำหรับการทอ	ได้			ได้	ได้	
	(๔) การพิมพ์สิ่งทอ (เฉพาะการพิมพ์สิ่งทอพื้นเมือง)						ได้
๒๓	โรงงานประกอบกิจการเกี่ยวกับผลิตภัณฑ์จากสิ่งทอซึ่งมีใช้เครื่องนึ่งหมั อย่างใดอย่างหนึ่งหรือหลายอย่าง ดังต่อไปนี้						
	(๑) การทำผลิตภัณฑ์จากสิ่งทอเป็นเครื่องใช้ในบ้าน	ได้	ได้		ได้	ได้	ได้
	(๒) การทำถุงหรือกระสอบซึ่งมีใช้ถุงหรือกระสอบพลาสติก	ได้	ได้		ได้	ได้	ได้
	(๓) การทำผลิตภัณฑ์จากผ้าใบ	ได้	ได้		ได้	ได้	ได้
	(๔) การตกแต่งหรือเย็บปักถักร้อยสิ่งทอ	ได้	ได้		ได้	ได้	ได้
๒๔	โรงงานถักผ้า ผ้าลูกไม้ หรือเครื่องนุ่งห่มด้วยด้ายหรือเส้นใย หรือพอกย้อมสีหรือแต่งสำเร็จผ้า ผ้าลูกไม้ หรือเครื่องนุ่งห่มที่ถักด้วยด้ายหรือเส้นใย				ได้	ได้	
๒๕	โรงงานผลิตเส้นหรือพรมด้วยวิธีทอ สาน ถัก หรือผูกให้เป็นปูซึ่งมีใช้เส้นหรือพรมที่ทำด้วยยางหรือพลาสติกหรือพรมน้ำมัน	ได้	ได้		ได้	ได้	
๒๖	โรงงานประกอบกิจการเกี่ยวกับเชือก ตาข่าย แห หรืออวน อย่างใดอย่างหนึ่งหรือหลายอย่าง ดังต่อไปนี้						
	(๑) การผลิตเชือก				ได้	ได้	ได้
	(๒) การผลิต ประกอบ หรือซ่อมแซมตาข่าย แห หรืออวน และรวมถึงชิ้นส่วนหรืออุปกรณ์ของผลิตภัณฑ์ดังกล่าว	ได้			ได้	ได้	ได้
๒๘	โรงงานประกอบกิจการเกี่ยวกับเครื่องแต่งกายซึ่งมีใช้รองเท้า อย่างใดอย่างหนึ่งหรือหลายอย่าง ดังต่อไปนี้						
	(๑) การตัดหรือเย็บเครื่องนุ่งห่ม เข็มขัด ผ้าเช็ดหน้า ผ้าพันคอ เนกไท หูกระต่าย ปลอกแขน ถุงมือ ถุงเท้าจากผ้า หนังสัตว์ ขนสัตว์ หรือวัสดุอื่น	ได้	ได้		ได้	ได้	ได้
	(๒) การทำหมวก	ได้	ได้		ได้	ได้	ได้
๓๓	โรงงานผลิตรองเท้าหรือชิ้นส่วนของรองเท้าซึ่งมีได้ทำจากไม้ ยางอบแข็ง ยางอัดเข้ารูป หรือพลาสติกอัดเข้ารูป	ได้			ได้	ได้	

ลำดับที่	ประเภทหรือชนิดของโรงงาน	ที่ดินประเภท					
		ชุมชน			ชนบทและเกษตรกรรม		
		โรงงานจำพวกที่			โรงงานจำพวกที่		
		๑	๒	๓	๑	๒	๓
๓๔	โรงงานประกอบกิจการเกี่ยวกับไม้ อย่างใดอย่างหนึ่งหรือหลายอย่าง ดังต่อไปนี้						
	(๑) การเลื่อย ไซ ซอย เชาวร่อง หรือการแปรรูปไม้ด้วยวิธีอื่นที่คล้ายคลึงกัน						ได้
	(๒) การทำวงกบ ขอบประตู ขอบหน้าต่าง บานหน้าต่าง บานประตู หรือส่วนประกอบที่ทำด้วยไม้ของอาคาร						ได้
๓๕	โรงงานผลิตภาชนะบรรจุหรือเครื่องใช้จากไม้ ฝ้าย พาง อ้อ กก หรือผักตบชวา	ได้	ได้		ได้	ได้	
๓๖	โรงงานประกอบกิจการเกี่ยวกับผลิตภัณฑ์จากไม้หรือไม้ก๊อก อย่างใดอย่างหนึ่งหรือหลายอย่าง ดังต่อไปนี้						
	(๑) การทำภาชนะบรรจุ เครื่องมือ หรือเครื่องใช้จากไม้ และรวมถึงชิ้นส่วนของผลิตภัณฑ์ดังกล่าว						ได้
	(๒) การทำรองเท้า ชิ้นส่วนของรองเท้า หรือหุ่นรองเท้าจากไม้						ได้
	(๓) การแกะสลักไม้	ได้	ได้		ได้	ได้	
	(๔) การทำกรอบรูปหรือกรอบกระจกจากไม้						ได้
	(๕) การทำผลิตภัณฑ์จากไม้ก๊อก	ได้	ได้		ได้	ได้	
๓๗	โรงงานทำเครื่องเรือนหรือเครื่องตกแต่งภายในอาคารจากไม้ แก้ว ยาง หรือโลหะอื่นซึ่งมิใช่เครื่องเรือนหรือเครื่องตกแต่งภายในอาคารจากพลาสติกอัดเข้ารูป และรวมถึงชิ้นส่วนของผลิตภัณฑ์ดังกล่าว						ได้
๓๘	โรงงานผลิตภาชนะบรรจุจากกระดาษทุกชนิดหรือแผ่นกระดาษไฟเบอร์ (Fibreboard)	ได้			ได้	ได้	
๔๑	โรงงานประกอบกิจการเกี่ยวกับ						
	(๑) การพิมพ์ การทำแม่พิมพ์แกะสลัก การเย็บเล่ม ทำปก หรือตกแต่งสิ่งพิมพ์	ได้	ได้		ได้	ได้	
	(๒) การทำแม่พิมพ์โลหะ						ได้
๔๗	โรงงานประกอบกิจการเกี่ยวกับสบู่ เครื่องสำอาง หรือสิ่งปรุงแต่งร่างกาย อย่างใดอย่างหนึ่งหรือหลายอย่าง ดังต่อไปนี้						
	(๓) การทำเครื่องสำอาง หรือสิ่งปรุงแต่งร่างกาย				ได้	ได้	
	(๔) การทำยาสีฟัน				ได้	ได้	

ลำดับที่	ประเภทหรือชนิดของโรงงาน	ที่ดินประเภท					
		ชุมชน			ชนบทและเกษตรกรรม		
		โรงงานจำพวกที่			โรงงานจำพวกที่		
		๑	๒	๓	๑	๒	๓
๕๒	โรงงานประกอบกิจการเกี่ยวกับยาง อย่างใดอย่างหนึ่งหรือหลายอย่าง ดังต่อไปนี้						
	(๑) การทำยางแผ่นในขั้นต้นจากน้ำยางธรรมชาติซึ่งมิใช่การทำในสวนยางหรือป่า					ได้	ได้
	(๒) การหั่น ผสม รีดให้เป็นแผ่น หรือตัดแผ่นยางธรรมชาติซึ่งมิใช่การทำในสวนยางหรือป่า					ได้	ได้
๕๕	โรงงานผลิตผลิตภัณฑ์เครื่องกระเบื้องเคลือบ เครื่องปั้นดินเผา เครื่องดินเผา และรวมถึงการเตรียมวัสดุเพื่อการดังกล่าว	ได้			ได้	ได้	
๕๖	โรงงานผลิตอิฐ กระเบื้อง หรือท่อสำหรับใช้ในการก่อสร้างบ้านหลอมโลหะ กระเบื้องประดับ (Architectural Terracotta) รองในเตาไฟ ท่อหรือยอดปล่องไฟ หรือวัสดุทนไฟจากดินเหนียว (เฉพาะผลิตอิฐจากดินเหนียว)				ได้	ได้	
๕๗	โรงงานประกอบกิจการเกี่ยวกับซีเมนต์ ปูนขาว หรือปูนปลาสเตอร์ อย่างใดอย่างหนึ่งหรือหลายอย่าง ดังต่อไปนี้						
	(๑) การทำซีเมนต์ ปูนขาว หรือปูนปลาสเตอร์						ได้
	(๒) การลำเลียงซีเมนต์ ปูนขาว หรือปูนปลาสเตอร์ด้วยระบบสายพานลำเลียง หรือระบบท่อลม						ได้
	(๓) การผสมซีเมนต์ ปูนขาว หรือปูนปลาสเตอร์ อย่างใดอย่างหนึ่งหรือหลายอย่างเข้าด้วยกัน หรือการผสมซีเมนต์ ปูนขาว หรือปูนปลาสเตอร์อย่างใดอย่างหนึ่งหรือหลายอย่างเข้ากับวัสดุอื่น						ได้
๕๘	โรงงานประกอบกิจการเกี่ยวกับผลิตภัณฑ์โลหะ อย่างใดอย่างหนึ่งหรือหลายอย่าง ดังต่อไปนี้						
	(๑) การทำผลิตภัณฑ์คอนกรีต ผลิตภัณฑ์คอนกรีตผสม ผลิตภัณฑ์ยิปซัม หรือผลิตภัณฑ์ปูนปลาสเตอร์					ได้	ได้
	(๓) การทำผลิตภัณฑ์จากหิน	ได้			ได้	ได้	
๖๑	โรงงานผลิต ตบแต่ง ดัดแปลง หรือซ่อมแซมเครื่องมือหรือเครื่องใช้ที่ทำด้วยเหล็กหรือเหล็กกล้า และรวมถึงส่วนประกอบหรืออุปกรณ์ของเครื่องมือหรือเครื่องใช้ดังกล่าว	ได้			ได้	ได้	
๖๒	โรงงานผลิต ตบแต่ง ดัดแปลง หรือซ่อมแซมเครื่องเรือนหรือเครื่องตกแต่งภายในอาคารที่ทำจากโลหะหรือโลหะเป็นส่วนใหญ่ และรวมถึงส่วนประกอบหรืออุปกรณ์ของเครื่องเรือนหรือเครื่องตกแต่งดังกล่าว	ได้			ได้	ได้	
๖๓	โรงงานประกอบกิจการเกี่ยวกับผลิตภัณฑ์โลหะสำหรับการก่อสร้างหรือติดตั้ง อย่างใดอย่างหนึ่งหรือหลายอย่าง ดังต่อไปนี้						
	(๑) การทำส่วนประกอบสำหรับการก่อสร้างสะพาน ประตูน้ำ ถังน้ำ หรือปล่องไฟ	ได้			ได้	ได้	
	(๒) การทำส่วนประกอบสำหรับการก่อสร้างอาคาร	ได้			ได้	ได้	

ลำดับที่	ประเภทหรือชนิดของโรงงาน	ที่ดินประเภท					
		ชุมชน			ชนบทและเกษตรกรรม		
		โรงงานจำพวกที่			โรงงานจำพวกที่		
		๑	๒	๓	๑	๒	๓
	(๓) การทำส่วนประกอบสำหรับใช้ในการใช้ในการต่อเรือ	ได้			ได้	ได้	
	(๔) การทำส่วนประกอบสำหรับใช้ในการสร้างหรือซ่อมหม้อน้ำ	ได้			ได้	ได้	
	(๕) การทำส่วนประกอบสำหรับใช้กับระบบเครื่องปรับอากาศ				ได้	ได้	
๖๔	โรงงานประกอบกิจการเกี่ยวกับผลิตภัณฑ์โลหะ อย่างใดอย่างหนึ่งหรือหลายอย่าง ดังต่อไปนี้						
	(๑) การทำภาชนะบรรจุ	ได้			ได้	ได้	
	(๔) การทำตู้หรือห้องนิรภัย	ได้			ได้	ได้	
	(๕) การทำผลิตภัณฑ์จากลวดหรือสายเคเบิลโดยใช้ลวดที่ได้มาจากแหล่งผลิตอื่นซึ่งมีใช้ลวดหรือสายเคเบิลที่หุ้มด้วยฉนวน	ได้			ได้	ได้	
	(๖) การทำชุดสปริงเหล็ก สลัก แป้นเกลียว วงแหวน หมุดย้ำ หรือหลอดชนิดพับได้ที่ไม่ทำในโรงรีดหรือดึงขึ้นต้น (Primary Rolling or Drawing Mills)	ได้			ได้	ได้	
	(๗) การทำเตาไฟหรือเครื่องอุ่นห้องอย่างอื่นซึ่งไม่ใช่ไฟฟ้า	ได้			ได้	ได้	
	(๘) การทำเครื่องสุขภัณฑ์เหล็กหรือโลหะเคลือบเครื่องทองเหลืองสำหรับใช้ในการต่อท่อหรือเครื่องประกอบบวาล์วหรือท่อ	ได้			ได้	ได้	
	(๙) การทำเครื่องใช้เล็ก ๆ จากโลหะ	ได้			ได้	ได้	
	(๑๐) การทำผลิตภัณฑ์โลหะสำเร็จรูป ด้วยวิธีเคลือบหรือลงรัก (Enamelling Japanning or Lacquering ) ชุบ หรือขัด	ได้			ได้	ได้	
	(๑๑) การอัดเศษโลหะ					ได้	
	(๑๒) การตัด พับ หรือม้วนโลหะ					ได้	
	(๑๓) การกลึง เจาะ คว้าน กัด ไส เจียน หรือเชื่อมโลหะทั่วไป					ได้	
	(๑๔) การทำชิ้นส่วน หรืออุปกรณ์ของผลิตภัณฑ์โลหะตาม (๑) ถึง (๑๐)	ได้			ได้	ได้	
๖๕	โรงงานผลิต ประกอบ ดัดแปลง หรือซ่อมแซมเครื่องยนต์ เครื่องกังหัน และรวมถึงส่วนประกอบหรืออุปกรณ์ของเครื่องยนต์หรือเครื่องกังหันดังกล่าว	ได้			ได้	ได้	
๖๖	โรงงานผลิต ประกอบ ดัดแปลง หรือซ่อมแซมเครื่องจักรสำหรับใช้ในการกลึงหรือการเลียงสั้ว และรวมถึงส่วนประกอบหรืออุปกรณ์ของเครื่องจักรดังกล่าว	ได้			ได้	ได้	

ลำดับที่	ประเภทหรือชนิดของโรงงาน	ที่ดินประเภท					
		ชุมชน			ชนบทและเกษตรกรรม		
		โรงงานจำพวกที่			โรงงานจำพวกที่		
		๑	๒	๓	๑	๒	๓
๖๗	โรงงานประกอบกิจการเกี่ยวกับเครื่องจักร ส่วนประกอบ หรืออุปกรณ์ของเครื่องจักรสำหรับประดิษฐ์โลหะหรือไม้ อย่างใดอย่างหนึ่งหรือหลายอย่าง ดังต่อไปนี้ (๑) การทำ ดัดแปลง หรือซ่อมแซมเครื่องจักรสำหรับโรงเลื่อย ไส ทำเครื่องเรือนหรือทำไม้วีเนียร์ (๒) การทำ ดัดแปลง หรือซ่อมแซมเครื่องกลึง เครื่องคว้าน เครื่องเจาะ เครื่องกัด (Milling Machines) เครื่องเจียน เครื่องตัด (Shearing Machines) หรือเครื่องไส (Shaping Machines) (๓) การทำ ดัดแปลง หรือซ่อมแซมเครื่องเลื่อยตัดโลหะด้วยเครื่องยนต์หรือเครื่องขัด (๔) การทำ ดัดแปลง หรือซ่อมแซมเครื่องทุบโลหะ (Drop Forges or Forging Machines) (๕) การทำ ดัดแปลง หรือซ่อมแซมเครื่องรีดโลหะ เครื่องอัดโลหะ หรือเครื่องดัดรีดโลหะ (๖) การทำ ดัดแปลง หรือซ่อมแซมเครื่องดัดรีด เครื่องทำให้หลอมละลาย หรือเชื่อมโดยไม่ใช้ไฟฟ้า (๗) การทำ ดัดแปลง หรือซ่อมแซมแบบ (Dies) หรือเครื่องจับ (Jigs) สำหรับใช้กับเครื่องมือกล (๘) การทำส่วนประกอบหรืออุปกรณ์สำหรับเครื่องจักรตาม (๑) ถึง (๗)	ได้			ได้	ได้	
๖๘	โรงงานผลิต ประกอบ ดัดแปลง หรือซ่อมแซมเครื่องจักร สำหรับอุตสาหกรรมกระดาษ เคมี อาหาร การปั้นทอ การพิมพ์ การผลิตซีเมนต์หรือผลิตภัณฑ์ดินเหนียว การก่อสร้าง การทำเหมืองแร่ การเจาะหาปิโตรเลียม หรือการกลั่นน้ำมัน และรวมถึงส่วนประกอบหรืออุปกรณ์ของเครื่องจักรดังกล่าว	ได้			ได้	ได้	
๖๙	โรงงานผลิต ประกอบ ดัดแปลง หรือซ่อมแซมเครื่องคำนวณ เครื่องทำบัญชี เครื่องจักรสำหรับระบบบัตรเจาะ เครื่องจักรสำหรับ ใช้ในการคำนวณชนิดดิจิทัลหรือชนิดอนาล็อก หรือเครื่องอิเล็กทรอนิกส์สำหรับปฏิบัติกับข้อมูลที่เกี่ยวข้องกันหรืออุปกรณ์ (Digital or Analog Computers or Associated Electronic Data Processing Equipment or Accessories) เครื่องรวมราคาของขาย (Cash Registers) เครื่องพิมพ์ดีด เครื่องซึ่งมีผู้ใช้เครื่องซึ่งใช้ในห้องทดลองวิทยาศาสตร์ เครื่องอัดสำเนาซึ่งมีผู้ใช้เครื่องอัดสำเนา ด้วยการถ่ายภาพ และรวมถึงส่วนประกอบ หรืออุปกรณ์ของผลิตภัณฑ์ดังกล่าว	ได้	ได้		ได้	ได้	

ลำดับที่	ประเภทหรือชนิดของโรงงาน	ที่ดินประเภท					
		ชุมชน			ชนบทและเกษตรกรรม		
		โรงงานจำพวกที่			โรงงานจำพวกที่		
		๑	๒	๓	๑	๒	๓
๗๐	โรงงานผลิต ประกอบ ดัดแปลง หรือซ่อมแซมเครื่องสูบน้ำ เครื่องอัดอากาศหรือก๊าซ เครื่องเป่าลม เครื่องปรับหรือถ่ายเทอากาศ เครื่องโปรยน้ำดับไฟ ตู้เย็นหรือเครื่องประกอบตู้เย็น เครื่องขายสินค้าอัตโนมัติ เครื่องล้าง ชัก ชักแห้ง หรือรีดผ้า เครื่องเย็บ เครื่องส่งกำลังกล เครื่องยก ปั่นจั่น ลิฟต์ บันไดเลื่อน รถบรรทุก รถแทรกเตอร์ รถพ่วงสำหรับใช้ในการอุตสาหกรรม รถยกซ้อนของ (Stackers) เตาไฟหรือเตาอบสำหรับใช้ในการอุตสาหกรรมหรือสำหรับใช้ในบ้านแต่ผลิตภัณฑ์นั้นต้องไม่ใช่พลังงานไฟฟ้า และรวมถึงส่วนประกอบหรืออุปกรณ์ของผลิตภัณฑ์ดังกล่าว	ได้			ได้	ได้	
๗๑	โรงงานผลิต ประกอบ ดัดแปลง หรือซ่อมแซมเครื่องจักรหรือผลิตภัณฑ์ที่ระบุไว้ในลำดับที่ ๗๐ เฉพาะที่ใช้ไฟฟ้า เครื่องยนต์ไฟฟ้า เครื่องกำเนิดไฟฟ้า หม้อแปลงแรงไฟฟ้า เครื่องสับหรือบังคับไฟฟ้า เครื่องใช้สำหรับแผงไฟฟ้า เครื่องเปลี่ยนทางไฟฟ้า เครื่องส่งหรือจำหน่ายไฟฟ้า เครื่องสำหรับใช้บังคับไฟฟ้า หรือเครื่องเชื่อมไฟฟ้า	ได้			ได้	ได้	
๗๒	โรงงานผลิต ประกอบ ดัดแปลง หรือซ่อมแซมเครื่องรับวิทยุ เครื่องรับโทรทัศน์ เครื่องกระจายเสียง หรือบันทึกเสียง เครื่องเล่นแผ่นเสียง เครื่องบันทึกคียบอร์ด เครื่องบันทึกเสียงด้วยเทป เครื่องเล่นหรือเครื่องบันทึกแถบภาพ (วิดีโอเทป) แผ่นเสียง เทปแม่เหล็กที่ได้บันทึกเสียงแล้ว เครื่องโทรศัพท์หรือโทรเลขชนิดมีสายหรือไม่มีสาย เครื่องส่งวิทยุ เครื่องส่งโทรทัศน์ เครื่องรับส่งสัญญาณหรือจับสัญญาณ เครื่องเรดาร์ ผลิตภัณฑ์ที่เป็นตัวกึ่งนำหรือตัวกึ่งนำชนิดไวที่เกี่ยวข้อ (Semi - Conductor or Related Sensitive Semi - Conductor Devices) คาปาซิเตอร์หรือคอนเดนเซอร์อิเล็กทรอนิกส์ชนิดคงที่หรือเปลี่ยนแปลงได้ (Fixed or Variable Electronic Capacitors or Condensers) เครื่องหรือหลอดเรดิโอกราฟ เครื่องหรือหลอดฟลูโรสโคป หรือเครื่องหรือหลอดเอกซเรย์ และรวมถึงการผลิตอุปกรณ์หรือชิ้นส่วนสำหรับใช้กับเครื่องอิเล็กทรอนิกส์ดังกล่าว	ได้	ได้		ได้	ได้	
๗๓	โรงงานผลิต ประกอบ หรือดัดแปลงเครื่องมือหรือเครื่องใช้ไฟฟ้าที่ไม่ได้ระบุไว้ในลำดับใด และรวมถึงส่วนประกอบหรืออุปกรณ์ของผลิตภัณฑ์ดังกล่าว	ได้			ได้	ได้	
๗๔	โรงงานประกอบกิจการเกี่ยวกับอุปกรณ์ไฟฟ้า อย่างใดอย่างหนึ่งหรือหลายอย่าง ดังต่อไปนี้						
	(๑) การทำหลอดไฟฟ้าหรือดวงโคมไฟฟ้า	ได้			ได้	ได้	
	(๓) การทำอุปกรณ์ติดตั้งหรือเต้าเสียบหลอดไฟฟ้า (Fixtures or lamp Sockets or Receptacles) สวิตซ์ไฟฟ้า ตัวต่อตัวนำ (Conductor Connectors) อุปกรณ์ที่ใช้กับสายไฟฟ้า หลอด หรือเครื่องประกอบสำหรับร้อยสายไฟฟ้า	ได้			ได้	ได้	
	(๔) การทำฉนวนหรือวัสดุที่เป็นฉนวนไฟฟ้าซึ่งมีใช้กระเบื้องเคลือบหรือแก้ว	ได้			ได้	ได้	

ลำดับที่	ประเภทหรือชนิดของโรงงาน	ที่ดินประเภท					
		ชุมชน			ชนบทและเกษตรกรรม		
		โรงงานจำพวกที่			โรงงานจำพวกที่		
		๑	๒	๓	๑	๒	๓
๗๕	โรงงานประกอบกิจการเกี่ยวกับเรือ อย่างใดอย่างหนึ่งหรือหลายอย่าง ดังต่อไปนี้						
	(๑) การต่อ ซ่อมแซม ทาสี หรือตอกหมันเรือในอู่ต่อเรือนอกจากเรือยาง	ได้			ได้	ได้	
	(๒) การทำชิ้นส่วนพิเศษสำหรับเรือหรือเครื่องยนต์เรือ	ได้			ได้	ได้	
	(๓) การเปลี่ยนแปลง หรือรื้อทำลายเรือ						ได้
๗๗	โรงงานประกอบกิจการเกี่ยวกับรถยนต์หรือรถพ่วง อย่างใดอย่างหนึ่งหรือหลายอย่าง ดังต่อไปนี้						
	(๑) การสร้าง ประกอบ ดัดแปลง หรือเปลี่ยนแปลงสภาพรถยนต์หรือรถพ่วง	ได้			ได้	ได้	
	(๒) การทำชิ้นส่วนพิเศษหรืออุปกรณ์สำหรับรถยนต์หรือรถพ่วง	ได้			ได้	ได้	
๗๘	โรงงานประกอบกิจการเกี่ยวกับจักรยานยนต์ จักรยานสามล้อ หรือจักรยานสองล้อ อย่างใดอย่างหนึ่งหรือหลายอย่าง ดังต่อไปนี้						
	(๑) การสร้าง ประกอบ ดัดแปลง หรือเปลี่ยนแปลงสภาพจักรยานยนต์ จักรยานสามล้อ หรือจักรยานสองล้อ	ได้			ได้	ได้	
	(๒) การทำชิ้นส่วนพิเศษหรืออุปกรณ์สำหรับจักรยานยนต์ จักรยานสามล้อ หรือจักรยานสองล้อ	ได้			ได้	ได้	
๘๐	โรงงานผลิต ประกอบ ดัดแปลง หรือซ่อมแซมล้อเลื่อนที่ขับเคลื่อนด้วยแรงคนหรือสัตว์ซึ่งมีใช้จักรยาน และรวมถึงส่วนประกอบหรืออุปกรณ์ของผลิตภัณฑ์ดังกล่าว	ได้			ได้	ได้	
๘๑	โรงงานประกอบกิจการเกี่ยวกับเครื่องมือ เครื่องใช้ หรืออุปกรณ์วิทยาศาสตร์หรือการแพทย์ อย่างใดอย่างหนึ่งหรือหลายอย่าง ดังต่อไปนี้						
	(๑) การทำ ดัดแปลง หรือซ่อมแซมเครื่องมือหรืออุปกรณ์วิทยาศาสตร์ที่ใช้ในห้องทดลองหรืออุปกรณ์ที่ใช้ในการชั่ง ตวง วัด หรือบังคับควบคุม	ได้	ได้		ได้	ได้	
	(๒) การทำ ประกอบ ดัดแปลง หรือซ่อมแซมเครื่องไซโคลตรอน เครื่องเบตาตรอน หรือเครื่องเร่งประมาณู (Cyclotrons, Betatrons or Accelerators)	ได้	ได้		ได้	ได้	
	(๓) การทำเครื่องมือ เครื่องใช้ หรืออุปกรณ์การแพทย์	ได้	ได้		ได้	ได้	
๘๒	โรงงานผลิตเครื่องมือหรือเครื่องใช้เกี่ยวกับนัยน์ตาหรือการวัดสายตา เลนส์ เครื่องมือหรือเครื่องใช้ที่ใช้แสงเป็นอุปกรณ์ในการทำงาน หรือเครื่องอัดสำเนาด้วยการถ่ายภาพ	ได้	ได้		ได้	ได้	



ลำดับที่	ประเภทหรือชนิดของโรงงาน	ที่ดินประเภท					
		ชุมชน			ชนบทและเกษตรกรรม		
		โรงงานจำพวกที่			โรงงานจำพวกที่		
		๑	๒	๓	๑	๒	๓
๘๓	โรงงานผลิตหรือประกอบนาฬิกา เครื่องวัดเวลา หรือชิ้นส่วนของนาฬิกาหรือเครื่องวัดเวลา	ได้			ได้	ได้	
๘๔	โรงงานประกอบกิจการเกี่ยวกับเพชร พลอย ทอง เงิน นาก หรืออัญมณี อย่างใดอย่างหนึ่งหรือหลายอย่าง ดังต่อไปนี้						
	(๑) การทำเครื่องประดับโดยใช้เพชร พลอย ไข่มุก ทองคำ ทองขาว เงิน นาก หรืออัญมณี	ได้	ได้		ได้	ได้	
	(๒) การทำเครื่องใช้ด้วยทองคำ ทองขาว เงิน นาก หรือกะไหล่ทอง หรือโลหะที่มีค่า	ได้	ได้		ได้	ได้	
	(๓) การตัด เจียรระไน หรือขัดเพชร พลอย หรืออัญมณี	ได้	ได้		ได้	ได้	
	(๔) การเผาหรืออบพลอยหรืออัญมณีอื่น ๆ		ได้			ได้	
(๕) การทำดวงตราหรือเหรียญตราของเครื่องราชอิสริยาภรณ์หรือเหรียญอื่น						ได้	
๘๕	โรงงานผลิตหรือประกอบเครื่องดนตรี และรวมถึงชิ้นส่วนหรืออุปกรณ์ของเครื่องดนตรีดังกล่าว	ได้			ได้	ได้	
๘๖	โรงงานผลิตหรือประกอบเครื่องมือหรือเครื่องใช้ในการกีฬา การบริหารร่างกาย การเล่นบิลเลียด โบว์ลิ่ง หรือตกปลา และรวมถึงชิ้นส่วนหรืออุปกรณ์ของเครื่องมือหรือเครื่องใช้ดังกล่าว	ได้			ได้	ได้	
๘๗	โรงงานประกอบกิจการเกี่ยวกับเครื่องเล่น เครื่องมือ หรือเครื่องใช้ที่มีได้ระบุไว้ในลำดับอื่น อย่างใดอย่างหนึ่งหรือหลายอย่าง ดังต่อไปนี้						
	(๑) การทำเครื่องเล่น	ได้			ได้	ได้	
	(๒) การทำเครื่องเขียนหรือเครื่องวาดภาพ	ได้			ได้	ได้	
	(๓) การทำเครื่องเพชรหรือพลอยหรือเครื่องประดับสำหรับการแสดง	ได้	ได้		ได้	ได้	
	(๔) การทำร่ม ไม้ถือขนนก ดอกไม้เทียม ซิป กระดุม ไม้กวาด แปรง ตะเกียง โปะตะเกียง หรือไฟฟ้า กล้องสุบยา หรือกล้องถ่ายรูป ก้านรองบุหรี่ หรือไฟแช็ก	ได้	ได้		ได้	ได้	
	(๕) การทำป้าย ตรา เครื่องหมาย ป้ายติดของ หรือเครื่องโฆษณาสินค้า ตราโลหะหรือยาง แม่พิมพ์ลายฉลุ (Stencils)	ได้	ได้		ได้	ได้	
(๖) การทำแหคลุมผม ซองผม หรือผมปลอม	ได้			ได้	ได้		
๘๘	โรงงานจัดหาน้ำ ทำน้ำให้บริสุทธิ์ หรือจำหน่ายน้ำไปยังอาคารหรือโรงงานอุตสาหกรรม						ได้

ลำดับที่	ประเภทหรือชนิดของโรงงาน	ที่ดินประเภท					
		ชุมชน			ชนบทและเกษตรกรรม		
		โรงงานจำพวกที่			โรงงานจำพวกที่		
		๑	๒	๓	๑	๒	๓
๙๑	โรงงานบรรจุสินค้าในภาชนะโดยไม่มีการผลิต อย่างใดอย่างหนึ่งหรือหลายอย่าง ดังต่อไปนี้ (๑) การบรรจุสินค้าทั่วไป	ได้			ได้	ได้	
๙๒	โรงงานห้องเย็น	ได้			ได้	ได้	
๙๓	โรงงานซ่อมรองเท้าหรือเครื่องหนัง	ได้			ได้		
๙๔	โรงงานซ่อมเครื่องมือไฟฟ้าหรือเครื่องใช้ไฟฟ้าสำหรับใช้ในบ้านหรือใช้ประจำตัว	ได้			ได้		
๙๕	โรงงานประกอบกิจการเกี่ยวกับยานที่ขับเคลื่อนด้วยเครื่องยนต์ รถพ่วง จักรยานสามล้อ จักรสองล้อ หรือส่วนประกอบของยานดังกล่าว อย่างใดอย่างหนึ่งหรือหลายอย่าง ดังต่อไปนี้ (๑) การซ่อมแซมยานที่ขับเคลื่อนด้วยเครื่องยนต์หรือส่วนประกอบของยานดังกล่าว (๒) การซ่อมแซมรถพ่วง จักรยานสามล้อ จักรยานสองล้อ หรือส่วนประกอบของยานดังกล่าว (๓) การพ่นสีกันสนิมยานที่ขับเคลื่อนด้วยเครื่องยนต์ (๔) การล้างหรืออัดฉีดยานที่ขับเคลื่อนด้วยเครื่องยนต์						
				ได้			ได้
				ได้			ได้
		ได้			ได้		ได้
๙๖	โรงงานซ่อมนาฬิกา เครื่องวัดเวลา หรือเครื่องประดับที่ทำด้วยเพชร พลอย ทองคำ ทองขาว เงิน นาก หรืออัญมณี	ได้			ได้		
๙๗	โรงงานซ่อมผลิตภัณฑ์ที่มีได้ระบุการซ่อมไว้ในลำดับใด	ได้			ได้	ได้	
๙๘	โรงงานซักรีด ซักแห้ง ซักพอก รีด อัด หรือย้อมผ้า เครื่องนุ่งห่ม พรม หรือขนสัตว์	ได้	ได้		ได้	ได้	
๑๐๐	โรงงานประกอบกิจการเกี่ยวกับการตกแต่งหรือเปลี่ยนแปลงคุณลักษณะของผลิตภัณฑ์หรือส่วนประกอบของผลิตภัณฑ์ โดยไม่มีการผลิต อย่างใดอย่างหนึ่งหรือหลายอย่าง ดังต่อไปนี้ (๓) การลงรักหรือการประดับตกแต่งด้วยแก้ว กระฉก มุก ทอง หรืออัญมณี						
		ได้			ได้		
๑๐๓	โรงงานประกอบกิจการเกี่ยวกับเกลือ อย่างใดอย่างหนึ่งหรือหลายอย่าง ดังต่อไปนี้ (๓) การบดหรือป่นเกลือ	ได้			ได้	ได้	

หมายเหตุ ลำดับที่ หมายถึง ลำดับที่ตามกฎหมายว่าด้วยโรงงาน  
ได้ หมายถึง สามารถประกอบกิจการโรงงานได้ภายใต้บังคับของกฎหมายว่าด้วยโรงงาน  
โรงงานจำพวกที่ หมายถึง จำพวกโรงงานกฎหมายว่าด้วยโรงงาน

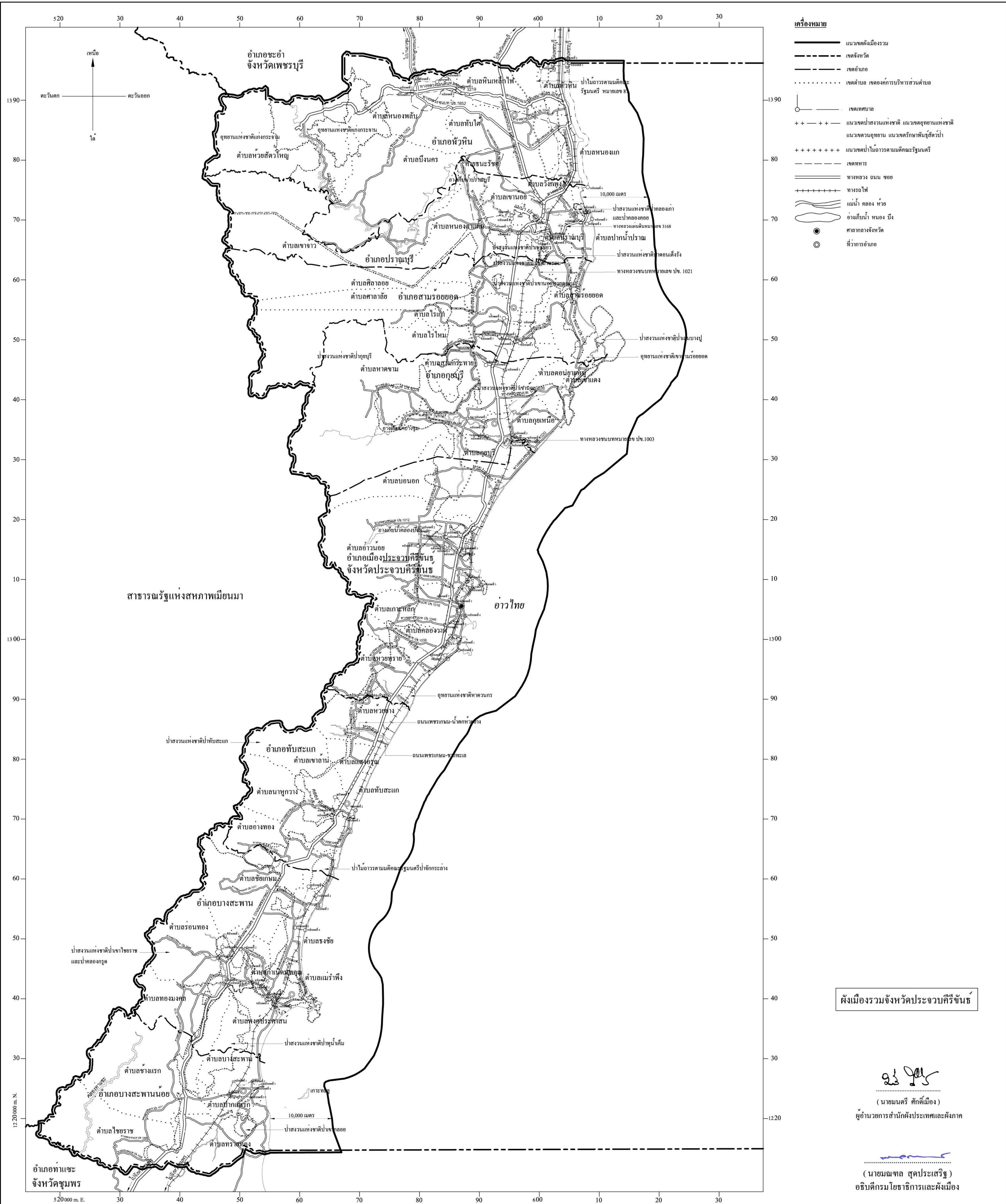


แผนที่ท้ายกฎกระทรวง  
ให้ใช้บังคับผังเมืองรวมจังหวัดประจวบคีรีขันธ์

พ.ศ. 2558

มาตราส่วน 1 : 300,000


0 5 10 20 30 กิโลเมตร




เครื่องหมาย

- แนวเขตผังเมืองรวม
- เขตจังหวัด
- เขตอำเภอ
- เขตตำบล
- เขตเทศบาล
- แนวเขตป่าสงวนแห่งชาติ
- แนวเขตอุทยานแห่งชาติ
- แนวเขตวนอุทยาน
- แนวเขตรักษาพันธุ์สัตว์ป่า
- แนวเขตป่าไม้ถาวรตามมติคณะรัฐมนตรี
- เขตทหาร
- ทางหลวง ดิน ทราย
- ทางรถไฟ
- แม่น้ำ คลอง ห้วย
- อ่างเก็บน้ำ หนอง บึง
- ศาลากลางจังหวัด
- ที่ว่าการอำเภอ

ผังเมืองรวมจังหวัดประจวบคีรีขันธ์

  
(นายมนตรี สักดิ์เมือง)  
ผู้ว่าราชการสำนักผังประเทศและผังภาค

  
(นายมงคล สุกประเสริฐ)  
อธิบดีกรมโยธาธิการและผังเมือง

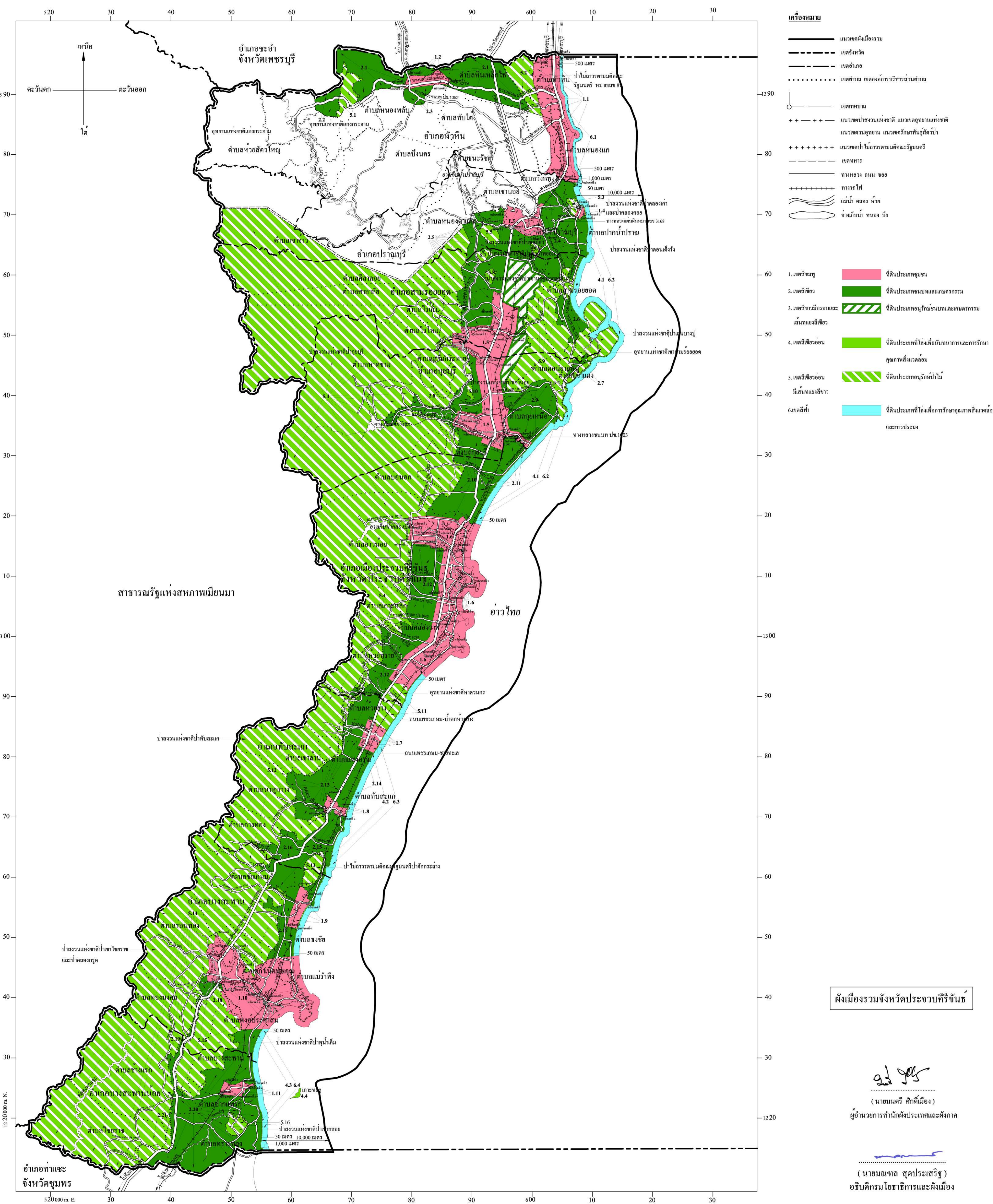


แผนผังกำหนดการใช้ประโยชน์ที่ดินตามที่ได้จำแนกประเภทจากกฎกระทรวง

ให้ใช้บังคับผังเมืองรวมจังหวัดประจวบคีรีขันธ์

พ.ศ. 2558

มาตราส่วน 1 : 300,000



เครื่องหมาย

- แนวเขตผังเมืองรวม
- เขตจังหวัด
- เขตอำเภอ
- เขตตำบล เขตองค์การบริหารส่วนตำบล
- เขตเทศบาล
- แนวเขตป่าสงวนแห่งชาติ แนวเขตอุทยานแห่งชาติ
- แนวเขตวนอุทยาน แนวเขตรักษาพันธุ์สัตว์ป่า
- แนวเขตป่าไม้ธรรมชาติและอนุรักษ์
- เขตทหาร
- ทางหลวง ถนน ซอย
- ทางรถไฟ
- แม่น้ำ คลอง ห้วย
- อ่างเก็บน้ำหนอง บึง

- 1. เขตสีชมพู: ที่ดินประเภทชุมชน
- 2. เขตสีเขียว: ที่ดินประเภทชนบทและเกษตรกรรม
- 3. เขตสีเขียวกรมและเส้นทแยงสีเขียว: ที่ดินประเภทอนุรักษ์ชนบทและเกษตรกรรม
- 4. เขตสีเขียวย้อน: ที่ดินประเภทที่โล่งเพื่อมันแทนการและการรักษาคุณภาพสิ่งแวดล้อม
- 5. เขตสีเขียวย้อนมีเส้นทแยงสีเขียว: ที่ดินประเภทอนุรักษ์ป่าไม้
- 6. เขตสีฟ้า: ที่ดินประเภทที่โล่งเพื่อการรักษาคุณภาพสิ่งแวดล้อมและการประมง

ผังเมืองรวมจังหวัดประจวบคีรีขันธ์

*(Signature)*  
(นายมนตรี สักดิ์เมือง)

ผู้อำนวยการสำนักผังประเทศและผังภาค

*(Signature)*  
(นายมงคล สุกประเสริฐ)  
อธิบดีกรมโยธาธิการและผังเมือง



รายการประกอบแผนผังกำหนดการใช้ประโยชน์ที่ดินตามที่ได้จำแนกประเภทท้ายกฎกระทรวง  
ให้ใช้บังคับผังเมืองรวมจังหวัดประจวบคีรีขันธ์

พ.ศ. ๒๕๕๘

การใช้ประโยชน์ที่ดินให้เป็นไปตามแผนผังกำหนดการใช้ประโยชน์ที่ดินตามที่ได้จำแนกประเภท  
ท้ายกฎกระทรวง ตามที่กำหนดไว้ในข้อ ๖ คือ

๑. ที่ดินในบริเวณหมายเลข ๑.๑ ถึงหมายเลข ๑.๑๑ ที่กำหนดไว้เป็นสีชมพู ให้เป็นที่ดิน  
ประเภทชุมชน มีรายการดังต่อไปนี้

๑.๑ ด้านเหนือ จดแนวเขตผังเมืองรวมด้านเหนือ ซึ่งเป็นแนวเขตเทศบาลตำบลหัวหิน  
อำเภอหัวหิน ด้านเหนือ และเส้นแบ่งเขตการปกครองระหว่างจังหวัดประจวบคีรีขันธ์กับจังหวัดเพชรบุรี

ด้านตะวันออก จดแนวชายฝั่งทะเลอ่าวไทย

ด้านใต้ จดแนวเขตเทศบาลตำบลหัวหิน อำเภอหัวหิน ด้านใต้

ด้านตะวันตก จดแนวเขตเทศบาลตำบลหัวหิน อำเภอหัวหิน ด้านตะวันตก

๑.๒ พื้นที่ในเขตเทศบาลตำบลหนองพลับ อำเภอหัวหิน

๑.๓ ด้านเหนือ จดแม่น้ำปราณบุรี ฝั่งใต้ ทางหลวงแผ่นดินหมายเลข ๔  
(ถนนเพชรเกษม) ปากตะวันออก และห้วยตะเคียน ฝั่งใต้

ด้านตะวันออก จดเขตทางรถไฟสายใต้ ปากตะวันตก และทางหลวงชนบท  
พ. ๑๐๒๐ ปากตะวันตก และแนวเขตเทศบาลตำบลปราณบุรี อำเภอปราณบุรี ด้านตะวันออก

ด้านใต้ จดแนวเขตเทศบาลตำบลปราณบุรี อำเภอปราณบุรี ด้านใต้

ด้านตะวันตก จดแนวเขตเทศบาลตำบลปราณบุรี อำเภอปราณบุรี ด้านตะวันตก

๑.๔ พื้นที่ในเขตเทศบาลตำบลปากน้ำปราณ อำเภอปราณบุรี

๑.๕ ด้านเหนือ จดเส้นแบ่งเขตการปกครองระหว่างตำบลศิลาลอยกับตำบลศาลาลัย  
อำเภอสามร้อยยอด

ด้านตะวันออก จดเส้นขนานระยะ ๘๐๐ เมตร กับศูนย์กลางทางรถไฟสายใต้  
แนวเขตเทศบาลตำบลกุยบุรี อำเภอกุยบุรี เส้นขนานระยะ ๓๐๐ เมตร กับแนวเขตเทศบาลตำบลกุยบุรี  
อำเภอกุยบุรี ด้านตะวันออก เส้นขนานระยะ ๕๐๐ เมตร กับศูนย์กลางทางหลวงชนบท พ. ๑๐๐๓  
และเส้นขนานระยะ ๕๐ เมตร กับแนวชายฝั่งทะเลอ่าวไทย

ด้านใต้ จดเส้นแบ่งเขตการปกครองระหว่างอำเภอกุยบุรีกับอำเภอ  
เมืองประจวบคีรีขันธ์ เส้นขนานระยะ ๒,๕๐๐ เมตร กับศูนย์กลางทางรถไฟสายใต้ เส้นตั้งฉากระยะ  
๒,๓๔๐ เมตร กับทางหลวงแผ่นดินหมายเลข ๔ (ถนนเพชรเกษม) ปากตะวันออก ที่จุดซึ่งอยู่ห่างจาก

ทางหลวงแผ่นดินหมายเลข ๔ (ถนนเพชรเกษม) ตัดกับคลองกุยบุรี ไปทางทิศตะวันตกเฉียงใต้ ตามแนวทางหลวงแผ่นดินหมายเลข ๔ (ถนนเพชรเกษม) เป็นระยะ ๑,๓๖๐ เมตร เส้นตั้งฉากระยะ ๑,๕๐๐ เมตร กับทางหลวงแผ่นดินหมายเลข ๔ (ถนนเพชรเกษม) ฟากตะวันตก ที่จุดซึ่งอยู่ห่างจาก ทางหลวงชนบท ปช. ๑๐๐๒ บรรจบกับทางหลวงแผ่นดินหมายเลข ๔ (ถนนเพชรเกษม) ไปทาง ทิศตะวันตกเฉียงใต้ตามแนวทางหลวงแผ่นดินหมายเลข ๔ (ถนนเพชรเกษม) เป็นระยะ ๑,๒๘๐ เมตร เส้นขนานระยะ ๑,๕๐๐ เมตร กับศูนย์กลางทางหลวงแผ่นดินหมายเลข ๔ (ถนนเพชรเกษม) และเส้นขนานระยะ ๕๐๐ เมตร กับศูนย์กลางทางหลวงชนบท ปช. ๑๐๐๒

ด้านตะวันตก จุดเส้นขนานระยะ ๕๐๐ เมตร กับศูนย์กลางทางหลวงชนบท ปช. ๑๐๑๔ เส้นขนานระยะ ๕๐๐ เมตร กับศูนย์กลางทางหลวงแผ่นดินหมายเลข ๓๒๑๗ เส้นขนานระยะ ๑,๕๐๐ เมตร กับศูนย์กลางทางหลวงแผ่นดินหมายเลข ๔ (ถนนเพชรเกษม) เส้นขนานระยะ ๕๐๐ เมตร กับศูนย์กลางถนนสาธารณะไม่ปรากฏชื่อ เส้นขนานระยะ ๘๐๐ เมตร กับกึ่งกลางคลองชลประทาน เส้นขนานระยะ ๓๐๐ เมตร กับศูนย์กลางถนนสาธารณะไม่ปรากฏชื่อ เส้นตั้งฉากกับหลักเขตที่ ๖ เทศบาลตำบลไร่ใหม่ อำเภอสามร้อยยอด ด้านใต้ เส้นขนานระยะ ๕๐๐ เมตร กับศูนย์กลาง ถนนสาธารณะไม่ปรากฏชื่อ เส้นขนานระยะ ๘๐๐ เมตร กับกึ่งกลางคลองชลประทาน เส้นตั้งฉากระยะ ๘๐๐ เมตร กับกึ่งกลางคลองชลประทาน ที่จุดซึ่งอยู่ห่างจากถนนสาธารณะไม่ปรากฏชื่อ บรรจบกับ เขตคลองชลประทาน ไปทางทิศเหนือตามแนวเขตคลองชลประทาน เป็นระยะ ๕๐๐ เมตร เส้นขนานระยะ ๕๐๐ เมตร กับศูนย์กลางถนนสาธารณะไม่ปรากฏชื่อ และเส้นขนานระยะ ๑,๕๐๐ เมตร กับศูนย์กลาง ทางหลวงแผ่นดินหมายเลข ๔ (ถนนเพชรเกษม)

๑.๖ ด้านเหนือ จุดเส้นขนานระยะ ๓๐๐ เมตร กับศูนย์กลางทางหลวงชนบท ปช. ๑๐๑๒ เส้นขนานระยะ ๑,๐๐๐ เมตร กับศูนย์กลางทางหลวงแผ่นดินหมายเลข ๔ (ถนนเพชรเกษม) เส้นแบ่งเขตการปกครองระหว่างตำบลบ่อนอกกับตำบลอ่าวน้อย อำเภอมืองประจวบคีรีขันธ์ และเส้นตั้งฉากระยะ ๑,๐๐๐ เมตร กับแนวชายฝั่งทะเลอ่าวไทย

ด้านตะวันออก จุดแนวชายฝั่งทะเลอ่าวไทย

ด้านใต้ จุดเส้นตั้งฉากระยะ ๑,๐๐๐ เมตร กับแนวชายฝั่งทะเลอ่าวไทย เส้นขนานระยะ ๕๐ เมตร กับแนวชายฝั่งทะเลอ่าวไทย แนวเขตอุทยานแห่งชาติ หาดวนกร ด้านเหนือ และเส้นตั้งฉากระยะ ๑,๐๐๐ เมตร กับทางหลวงแผ่นดินหมายเลข ๔ (ถนนเพชรเกษม) ฟากตะวันตก ที่จุดซึ่งอยู่ห่างจากถนนสาธารณะไม่ปรากฏชื่อบรรจบกับทางหลวงแผ่นดินหมายเลข ๔ (ถนนเพชรเกษม) ไปทางทิศตะวันตกเฉียงใต้ตามแนวทางหลวงแผ่นดินหมายเลข ๔ (ถนนเพชรเกษม) เป็นระยะ ๒,๐๐๐ เมตร

ด้านตะวันตก จดเส้นขนานระยะ ๑,๐๐๐ เมตร กับศูนย์กลางทางหลวงแผ่นดิน หมายเลข ๔ (ถนนเพชรเกษม) เส้นขนานระยะ ๓๐๐ เมตร กับกึ่งกลางคลองชลประทาน เส้นขนานระยะ ๕๐๐ เมตร กับศูนย์กลางถนนสาธารณะไม่ปรากฏชื่อ คลองชลประทาน ฝั่งตะวันออก และเส้นขนานระยะ ๕๐๐ เมตร กับศูนย์กลางทางหลวงชนบท ปช. ๑๐๔๒

๑.๗ ด้านเหนือ จดเส้นตั้งฉากระยะ ๑,๐๐๐ เมตร กับทางหลวงแผ่นดิน หมายเลข ๔ (ถนนเพชรเกษม) พากตะวันตก ที่จุดซึ่งอยู่ห่างจากทางหลวงชนบท ปช. ๑๐๕๑ บรรจบกับ ทางหลวงแผ่นดินหมายเลข ๔ (ถนนเพชรเกษม) ไปทางทิศตะวันออกเฉียงเหนือตามแนวทางหลวง แผ่นดินหมายเลข ๔ (ถนนเพชรเกษม) เป็นระยะ ๑,๗๘๕ เมตร และแนวเขตอุทยานแห่งชาติ หาดนवर ด้านใต้

ด้านตะวันออก จดเส้นขนานระยะ ๕๐ เมตร กับแนวชายฝั่งทะเลอ่าวไทย

ด้านใต้ จดเส้นตั้งฉากระยะ ๑,๘๖๐ เมตร กับทางหลวงแผ่นดิน หมายเลข ๔ (ถนนเพชรเกษม) พากตะวันออก ที่จุดซึ่งอยู่ห่างจากถนนเพชรเกษม - ชายทะเล บรรจบกับ ทางหลวงแผ่นดินหมายเลข ๔ (ถนนเพชรเกษม) ไปทางทิศตะวันตกเฉียงใต้ตามแนวทางหลวงแผ่นดิน หมายเลข ๔ (ถนนเพชรเกษม) เป็นระยะ ๑,๙๕๐ เมตร และเส้นตั้งฉากระยะ ๑,๐๐๐ เมตร กับทางหลวงแผ่นดินหมายเลข ๔ (ถนนเพชรเกษม) พากตะวันตก ที่จุดซึ่งอยู่ห่างจากถนนเพชรเกษม - น้ำตกห้วยยาง บรรจบกับทางหลวงแผ่นดินหมายเลข ๔ (ถนนเพชรเกษม) ไปทางทิศตะวันตกเฉียงใต้ ตามแนวทางหลวงแผ่นดินหมายเลข ๔ (ถนนเพชรเกษม) เป็นระยะ ๑,๕๐๐ เมตร

ด้านตะวันตก จดเส้นขนานระยะ ๑,๐๐๐ เมตร กับศูนย์กลางทางหลวงแผ่นดิน หมายเลข ๔ (ถนนเพชรเกษม)

๑.๘ พื้นที่ในเขตเทศบาลตำบลทับสะแก อำเภอทับสะแก

๑.๙ พื้นที่ในเขตเทศบาลตำบลบ้านกรูด อำเภอบางสะพาน

๑.๑๐ พื้นที่ในบริเวณกฎกระทรวงให้ใช้บังคับผังเมืองรวมชุมชนบางสะพาน จังหวัดประจวบคีรีขันธ์ พ.ศ. ๒๕๔๖

๑.๑๑ พื้นที่ในเขตเทศบาลตำบลบางสะพานน้อย อำเภอบางสะพานน้อย

๒. ที่ดินในบริเวณหมายเลข ๒.๑ ถึงหมายเลข ๒.๒๑ ที่กำหนดไว้เป็นสีเขียว ให้เป็นที่ดิน ประเภทชนบทและเกษตรกรรม มีรายการดังต่อไปนี้

๒.๑ ด้านเหนือ จดแนวเขตผังเมืองรวมด้านเหนือ ซึ่งเป็นเส้นแบ่งเขตการปกครอง ระหว่างจังหวัดประจวบคีรีขันธ์กับจังหวัดเพชรบุรี

ด้านตะวันออก จดแนวเขตป่าไม้ถาวรตามมติคณะรัฐมนตรี พ.ศ. ๒๕๓๖ ป่าหมายเลข ๘๗

ด้านใต้ จดแนวเขตพื้นที่สงวนไว้ใช้ในราชการกลาโหม (ค่ายธนระริชต์)  
แนวเขตเทศบาลตำบลหนองพลับ อำเภอหัวหิน ด้านเหนือ และแนวเขตพื้นที่สงวนไว้ใช้ในราชการกลาโหม  
(ค่ายธนระริชต์)

ด้านตะวันตก จดแนวเขตอุทยานแห่งชาติแก่งกระจาน และแนวเขตผังเมืองรวม  
ด้านเหนือ ซึ่งเป็นเส้นแบ่งเขตการปกครองระหว่างจังหวัดประจวบคีรีขันธ์กับจังหวัดเพชรบุรี

๒.๒ ด้านเหนือ จดแนวเขตผังเมืองรวมด้านเหนือ ซึ่งเป็นเส้นแบ่งเขตการปกครอง  
ระหว่างจังหวัดประจวบคีรีขันธ์กับจังหวัดเพชรบุรี

ด้านตะวันออก จดแนวเขตอุทยานแห่งชาติแก่งกระจาน

ด้านใต้ จดแนวเขตพื้นที่สงวนไว้ใช้ในราชการกลาโหม (ค่ายธนระริชต์)

ด้านตะวันตก จดแนวเขตพื้นที่สงวนไว้ใช้ในราชการกลาโหม (ค่ายธนระริชต์)

๒.๓ ด้านเหนือ จดแนวเขตเทศบาลตำบลหนองพลับ อำเภอหัวหิน ด้านใต้

ด้านตะวันออก จดแนวเขตพื้นที่สงวนไว้ใช้ในราชการกลาโหม (ค่ายธนระริชต์)

ด้านใต้ จดแนวเขตพื้นที่สงวนไว้ใช้ในราชการกลาโหม (ค่ายธนระริชต์)

ด้านตะวันตก จดแนวเขตพื้นที่สงวนไว้ใช้ในราชการกลาโหม (ค่ายธนระริชต์)

๒.๔ ด้านเหนือ จดเส้นแบ่งเขตการปกครองระหว่างอำเภอหัวหินกับอำเภอปราณบุรี  
และแนวเขตเทศบาลตำบลหัวหิน อำเภอหัวหิน ด้านใต้

ด้านตะวันออก จดเส้นขนานระยะ ๕๐ เมตร กับแนวชายฝั่งทะเลอ่าวไทย  
แนวเขตป่าสงวนแห่งชาติป่าคลองเก่าและป่าคลองคอย แนวเขตเทศบาลตำบลปากน้ำปราณ อำเภอปราณบุรี  
ด้านใต้ เส้นขนานระยะ ๕๐ เมตร กับแนวชายฝั่งทะเลอ่าวไทย และทางหลวงชนบท ปข. ๔๐๐๘  
ปากตะวันตก

ด้านใต้ จดแนวเขตอุทยานแห่งชาติป่าเขาสามร้อยยอด ป่าไม้ถาวร  
ตามมติคณะรัฐมนตรี และทางหลวงชนบท ปข. ๑๐๒๑ ปากเหนือ

ด้านตะวันตก จดทางหลวงแผ่นดินหมายเลข ๔ (ถนนเพชรเกษม) ปากตะวันออก  
แนวเขตเทศบาลตำบลปราณบุรี อำเภอปราณบุรี ด้านใต้ ทางหลวงแผ่นดินหมายเลข ๓๑๖๘ ปากใต้  
ทางหลวงชนบท ปข. ๑๐๒๐ ปากตะวันออก เขตทางรถไฟสายใต้ ปากตะวันออก ห้วยตะเคียน ฝั่งเหนือ  
และทางหลวงแผ่นดินหมายเลข ๔ (ถนนเพชรเกษม) ปากตะวันออก

ทั้งนี้ ยกเว้นบริเวณหมายเลข ๕.๖ ที่กำหนดไว้เป็นสีเขียวอ่อนมีเส้นทแยงสีขาว



๒.๕ ด้านเหนือ จดแนวเขตพื้นที่สงวนไว้ใช้ในราชการกลาโหม (ค่ายธนระริชต์) และแม่น้ำปราณบุรี ฝั่งใต้

ด้านตะวันออก จดแนวเขตเทศบาลตำบลปราณบุรี อำเภอปราณบุรี ด้านตะวันตก และด้านใต้ และทางหลวงแผ่นดินหมายเลข ๔ (ถนนเพชรเกษม) ฟากตะวันตก

ด้านใต้ จดเส้นแบ่งเขตการปกครองระหว่างตำบลศิลาลอยกับตำบลศาลาล้อย อำเภอสามร้อยยอด เส้นขนานระยะ ๑,๕๐๐ เมตร กับศูนย์กลางทางหลวงแผ่นดินหมายเลข ๔ (ถนนเพชรเกษม) เส้นขนานระยะ ๕๐๐ เมตร กับศูนย์กลางถนนสาธารณะไม่ปรากฏชื่อ และเส้นตั้งฉากระยะ ๘๐๐ เมตร กับกึ่งกลางคลองชลประทาน ที่จุดซึ่งอยู่ห่างจากถนนสาธารณะไม่ปรากฏชื่อบรรจบกับเขตคลองชลประทาน ไปทางทิศเหนือตามแนวเขตคลองชลประทาน เป็นระยะ ๕๐๐ เมตร

ด้านตะวันตก จดแนวเขตป่าสงวนแห่งชาติป่ากุยบุรี

ทั้งนี้ ยกเว้นบริเวณหมายเลข ๕.๕ หมายเลข ๕.๗ และหมายเลข ๕.๘ ที่กำหนดไว้ เป็นสีเขียวอ่อนมีเส้นทแยงสีขาว

๒.๖ ด้านเหนือ จดแนวเขตอุทยานแห่งชาติป่าเขาสามร้อยยอด

ด้านตะวันออก จดเส้นขนานระยะ ๕๐ เมตร กับแนวชายฝั่งทะเลอ่าวไทย

ด้านใต้ จดแนวเขตอุทยานแห่งชาติป่าเขาสามร้อยยอด

ด้านตะวันตก จดแนวเขตอุทยานแห่งชาติป่าเขาสามร้อยยอด

๒.๗ ด้านเหนือ จดแนวเขตอุทยานแห่งชาติป่าเขาสามร้อยยอด และเส้นแบ่งเขตการปกครองระหว่างอำเภอกุยบุรีกับอำเภอสามร้อยยอด

ด้านตะวันออก จดแนวเขตอุทยานแห่งชาติป่าเขาสามร้อยยอด และทางหลวงชนบท ปช. ๑๐๒๐ ฟากตะวันตก

ด้านใต้ จดแนวเขตอุทยานแห่งชาติป่าเขาสามร้อยยอด

ด้านตะวันตก จดแนวเขตอุทยานแห่งชาติป่าเขาสามร้อยยอด

๒.๘ ด้านเหนือ จดเส้นขนานระยะ ๕๐๐ เมตร กับศูนย์กลางถนนสาธารณะไม่ปรากฏชื่อ

ด้านตะวันออก จดเส้นขนานระยะ ๑,๕๐๐ เมตร กับศูนย์กลางทางหลวงแผ่นดินหมายเลข ๔ (ถนนเพชรเกษม) เส้นขนานระยะ ๕๐๐ เมตร กับศูนย์กลางทางหลวงแผ่นดินหมายเลข ๓๒๑๗ เส้นขนานระยะ ๕๐๐ เมตร กับศูนย์กลางทางหลวงชนบท ปช. ๑๐๑๔ เส้นขนานระยะ ๕๐๐ เมตร กับศูนย์กลางทางหลวงชนบท ปช. ๑๐๐๒ และทางหลวงชนบท ปช. ๑๐๑๔ ฟากตะวันตก

ด้านใต้ จดแนวเขตป่าสงวนแห่งชาติป่ากุยบุรี และแนวเขตป่าไม้ถาวร  
ตามมติคณะรัฐมนตรี

ด้านตะวันตก จดแนวเขตป่าสงวนแห่งชาติป่ากุยบุรี แนวเขตป่าไม้ถาวรตามมติ  
คณะรัฐมนตรี และคลองชลประทาน ฝั่งตะวันตก

ทั้งนี้ ยกเว้นบริเวณหมายเลข ๕.๑๐ ที่กำหนดไว้เป็นสีเขียวอ่อนมีเส้นทแยงสีขาว

๒.๙ ด้านเหนือ จดทางหลวงชนบท ปช. ๑๐๒๖ ฟากใต้ และแนวเขตอุทยานแห่งชาติ  
ป่าเขาสามร้อยยอด

ด้านตะวันออก จดทางหลวงชนบท ปช. ๑๐๒๐ ฟากตะวันตก แนวเขตอุทยาน  
แห่งชาติป่าเขาสามร้อยยอด และเส้นขนานระยะ ๕๐ เมตร กับแนวชายฝั่งทะเลอ่าวไทย

ด้านใต้ จดเส้นขนานระยะ ๕๐๐ เมตร กับศูนย์กลางทางหลวงชนบท  
ปช. ๑๐๐๓

ด้านตะวันตก จดเส้นขนานระยะ ๑,๕๐๐ เมตร กับศูนย์กลางเขตทางรถไฟสายใต้  
คลองชลประทาน ฝั่งเหนือ และเส้นขนานระยะ ๘๐๐ เมตร กับศูนย์กลางเขตทางรถไฟสายใต้

๒.๑๐ ด้านเหนือ จดเส้นขนานระยะ ๕๐๐ เมตร กับศูนย์กลางทางหลวงชนบท  
ปช. ๑๐๐๒ เส้นขนานระยะ ๑,๕๐๐ เมตร กับศูนย์กลางทางหลวงแผ่นดินหมายเลข ๔ (ถนนเพชรเกษม)  
และเส้นตั้งฉากระยะ ๑,๕๐๐ เมตร กับทางหลวงแผ่นดินหมายเลข ๔ (ถนนเพชรเกษม) ฟากตะวันตก  
ที่จุดซึ่งอยู่ห่างจากทางหลวงชนบท ปช. ๑๐๐๒ บรรจบกับทางหลวงแผ่นดินหมายเลข ๔ (ถนนเพชรเกษม)  
ไปทางทิศตะวันตกเฉียงใต้ตามแนวทางหลวงแผ่นดินหมายเลข ๔ (ถนนเพชรเกษม) เป็นระยะ ๑,๒๘๐ เมตร

ด้านตะวันออก จดทางหลวงแผ่นดินหมายเลข ๔ (ถนนเพชรเกษม) ฟากตะวันตก

ด้านใต้ จดเส้นแบ่งเขตการปกครองระหว่างตำบลบ่อนอกกับตำบลอ่าวน้อย  
อำเภอเมืองประจวบคีรีขันธ์ เส้นขนานระยะ ๑,๐๐๐ เมตร กับศูนย์กลางทางหลวงแผ่นดินหมายเลข ๔  
(ถนนเพชรเกษม) และเส้นขนานระยะ ๓๐๐ เมตร กับศูนย์กลางทางหลวงชนบท ปช. ๑๐๑๒

ด้านตะวันตก จดแนวเขตป่าสงวนแห่งชาติป่ากุยบุรี และป่าไม้ถาวรตามมติ  
คณะรัฐมนตรี

๒.๑๑ ด้านเหนือ จดเส้นตั้งฉากระยะ ๒,๓๔๐ เมตร กับทางหลวงแผ่นดิน  
หมายเลข ๔ (ถนนเพชรเกษม) ฟากตะวันออก ที่จุดซึ่งอยู่ห่างจากทางหลวงแผ่นดินหมายเลข ๔ (ถนนเพชรเกษม)  
ตัดกับแม่น้ำกุยบุรี ไปทางทิศตะวันตกเฉียงใต้ตามแนวทางหลวงแผ่นดินหมายเลข ๔ (ถนนเพชรเกษม)  
เป็นระยะ ๑,๓๖๐ เมตร เส้นขนานระยะ ๒,๕๐๐ เมตร กับศูนย์กลางเขตทางรถไฟสายใต้ และเส้นแบ่งเขต  
การปกครองระหว่างอำเภอเมืองประจวบคีรีขันธ์กับอำเภอกุยบุรี

ด้านตะวันออก	จดเส้นขนานระยะ ๕๐ เมตร กับแนวชายฝั่งทะเลอ่าวไทย
ด้านใต้	จดเส้นแบ่งเขตการปกครองระหว่างตำบลบ่อนอกกับตำบลอ่าวน้อย
อำเภอเมืองประจวบคีรีขันธ์	
ด้านตะวันตก	จดทางหลวงแผ่นดินหมายเลข ๔ (ถนนเพชรเกษม) ฟากตะวันออก
๒.๑๒ ด้านเหนือ	จดคลองชลประทาน ฝั่งใต้ เส้นขนานระยะ ๕๐๐ เมตร
กับศูนย์กลางถนนสาธารณะไม่ปรากฏชื่อ และเส้นขนานระยะ ๓๐๐ เมตร กับกึ่งกลางคลองชลประทาน	
ด้านตะวันออก	จดเส้นขนานระยะ ๑,๐๐๐ เมตร กับศูนย์กลางทางหลวงแผ่นดิน
หมายเลข ๔ (ถนนเพชรเกษม) เส้นตั้งฉากระยะ ๑,๐๐๐ เมตร กับทางหลวงแผ่นดินหมายเลข ๔ (ถนนเพชรเกษม) ฟากตะวันตก ที่จุดซึ่งอยู่ห่างจากถนนสาธารณะไม่ปรากฏชื่อบรรจบกับทางหลวงแผ่นดิน	
หมายเลข ๔ (ถนนเพชรเกษม) ไปทางทิศตะวันตกเฉียงใต้ตามแนวทางหลวงแผ่นดินหมายเลข ๔ (ถนนเพชรเกษม) เป็นระยะ ๒,๐๐๐ เมตร และทางหลวงแผ่นดินหมายเลข ๔ (ถนนเพชรเกษม) ฟากตะวันตก	
ด้านใต้	จดเส้นแบ่งเขตการปกครองระหว่างอำเภอเมืองประจวบคีรีขันธ์
กับอำเภอทับสะแก และแนวเขตป่าสงวนแห่งชาติป่าทับสะแก	
ด้านตะวันตก	จดแนวเขตป่าสงวนแห่งชาติป่ากุยบุรี และป่าไม้ถาวรตามมติ
คณะรัฐมนตรี	
๒.๑๓ ด้านเหนือ	จดเส้นแบ่งเขตการปกครองระหว่างอำเภอเมืองประจวบคีรีขันธ์
กับอำเภอทับสะแก	
ด้านตะวันออก	จดทางหลวงแผ่นดินหมายเลข ๔ (ถนนเพชรเกษม) ฟากตะวันตก
เส้นตั้งฉากระยะ ๑,๐๐๐ เมตร กับทางหลวงแผ่นดินหมายเลข ๔ (ถนนเพชรเกษม) ฟากตะวันตก	
ที่จุดซึ่งอยู่ห่างจากทางหลวงชนบท ปข. ๑๐๕๑ บรรจบกับทางหลวงแผ่นดินหมายเลข ๔ (ถนนเพชรเกษม)	
ไปทางทิศตะวันออกเฉียงเหนือตามแนวทางหลวงแผ่นดินหมายเลข ๔ (ถนนเพชรเกษม) เป็นระยะ	
๑,๗๘๕ เมตร เส้นขนานระยะ ๑,๐๐๐ เมตร กับศูนย์กลางทางหลวงแผ่นดินหมายเลข ๔ (ถนนเพชรเกษม)	
เส้นตั้งฉากระยะ ๑,๐๐๐ เมตรกับทางหลวงแผ่นดินหมายเลข ๔ (ถนนเพชรเกษม) ฟากตะวันตก	
ที่จุดซึ่งอยู่ห่างจากถนนเพชรเกษม - น้ำตกห้วยยาง บรรจบกับทางหลวงแผ่นดินหมายเลข ๔ (ถนนเพชรเกษม)	
ไปทางทิศตะวันตกเฉียงใต้ตามแนวทางหลวงแผ่นดินหมายเลข ๔ (ถนนเพชรเกษม) เป็นระยะ ๑,๕๐๐ เมตร	
ทางหลวงแผ่นดินหมายเลข ๔ (ถนนเพชรเกษม) ฟากตะวันตก แนวเขตเทศบาลตำบลทับสะแก	
อำเภอทับสะแก ด้านเหนือและด้านตะวันตก และทางหลวงแผ่นดินหมายเลข ๔ (ถนนเพชรเกษม)	
ฟากตะวันตก	
ด้านใต้	จดแนวเขตป่าสงวนแห่งชาติป่าทับสะแก
ด้านตะวันตก	จดแนวเขตป่าสงวนแห่งชาติป่าทับสะแก

๒.๑๔ ด้านเหนือ จดเส้นตั้งฉากระยะ ๑,๘๖๐ เมตร กับทางหลวงแผ่นดินหมายเลข ๔ (ถนนเพชรเกษม) ปากตะวันออก ที่จุดซึ่งอยู่ห่างจากถนนเพชรเกษม - ชายทะเลบรรจบกับทางหลวงแผ่นดินหมายเลข ๔ (ถนนเพชรเกษม) ไปทางทิศตะวันตกเฉียงใต้ตามแนวทางหลวงแผ่นดินหมายเลข ๔ (ถนนเพชรเกษม) เป็นระยะ ๑,๘๕๐ เมตร

ด้านตะวันออก จดเส้นขนานระยะ ๕๐ เมตร กับแนวชายฝั่งทะเลอ่าวไทย

ด้านใต้ จดแนวเขตเทศบาลตำบลทับสะแก อำเภอทับสะแก ด้านเหนือ

ด้านตะวันตก จดทางหลวงแผ่นดินหมายเลข ๔ (ถนนเพชรเกษม) ปากตะวันออก

๒.๑๕ ด้านเหนือ จดแนวเขตเทศบาลตำบลทับสะแก อำเภอทับสะแก ด้านใต้

ด้านตะวันออก จดเส้นขนานระยะ ๕๐ เมตร กับแนวชายฝั่งทะเลอ่าวไทย

ด้านใต้ จดเส้นขนานระยะ ๕๐ เมตร กับแนวชายฝั่งทะเลอ่าวไทย

แนวเขตเทศบาลตำบลบ้านกรูด อำเภอบางสะพาน ด้านเหนือและด้านตะวันตก ทางหลวงแผ่นดินหมายเลข ๓๔๕๙ ปากเหนือ และแนวเขตป่าสงวนแห่งชาติป่าเขาไชยราชและป่าคลองกรูด

ด้านตะวันตก จดทางหลวงแผ่นดินหมายเลข ๔ (ถนนเพชรเกษม) ปากตะวันออก

ทั้งนี้ ยกเว้นบริเวณหมายเลข ๕.๑๓ ที่กำหนดไว้เป็นสีเขียวอ่อนมีเส้นทแยงสีขาว

๒.๑๖ ด้านเหนือ จดแนวเขตป่าสงวนแห่งชาติป่าทับสะแก

ด้านตะวันออก จดทางหลวงแผ่นดินหมายเลข ๔ (ถนนเพชรเกษม) ปากตะวันตก

ด้านใต้ จดแนวเขตป่าสงวนแห่งชาติป่าทับสะแก และป่าไม้ถาวรตามมติ

คณะรัฐมนตรี

ด้านตะวันตก จดแนวเขตป่าสงวนแห่งชาติป่าทับสะแก และป่าไม้ถาวร

ตามมติคณะรัฐมนตรี

๒.๑๗ ด้านเหนือ จดแนวเขตป่าสงวนแห่งชาติป่าเขาไชยราชและป่าคลองกรูดทางหลวงแผ่นดินหมายเลข ๓๔๕๙ ปากใต้ และแนวเขตเทศบาลตำบลบ้านกรูด อำเภอบางสะพานด้านตะวันตกและด้านใต้

ด้านตะวันออก จดเส้นขนานระยะ ๕๐ เมตร กับแนวชายฝั่งทะเลอ่าวไทย

ด้านใต้ จดแนวเขตฝั่งเมืองรวมชุมชนบางสะพาน จังหวัดประจวบคีรีขันธ์

ตามกฎหมายกระทรวงให้ใช้บังคับฝั่งเมืองรวมชุมชนบางสะพาน จังหวัดประจวบคีรีขันธ์ พ.ศ. ๒๕๔๖ ด้านเหนือ

ด้านตะวันตก จดแนวเขตป่าสงวนแห่งชาติป่าเขาไชยราชและป่าคลองกรูด

๒.๑๘ ด้านเหนือ เส้นแบ่งเขตการปกครองระหว่างตำบลร้อนทองและตำบลทองมงคล  
อำเภอบางสะพาน และคลองบางสะพาน ฝั่งใต้

ด้านตะวันออก จดแนวเขตป่าสงวนแห่งชาติป่าพุน้ำเค็ม และเป็นป่าไม้ถาวร  
ตามมติคณะรัฐมนตรี และทางหลวงแผ่นดินหมายเลข ๔ (ถนนเพชรเกษม) ฟากตะวันตก

ด้านใต้ จดแนวเขตป่าสงวนแห่งชาติป่าเขาไชยราชและป่าคลองกรูด

ด้านตะวันตก จดแนวเขตป่าสงวนแห่งชาติป่าเขาไชยราชและป่าคลองกรูด  
และป่าไม้ถาวรตามมติคณะรัฐมนตรี

๒.๑๙ ด้านเหนือ จดแนวเขตป่าไม้ถาวรตามมติคณะรัฐมนตรี

ด้านตะวันออก จดทางหลวงแผ่นดินหมายเลข ๔ (ถนนเพชรเกษม) ฟากตะวันตก

ด้านใต้ จดแนวเขตป่าสงวนแห่งชาติป่าเขาไชยราชและป่าคลองกรูด

ด้านตะวันตก จดแนวเขตป่าสงวนแห่งชาติป่าเขาไชยราชและป่าคลองกรูด  
และป่าไม้ถาวรตามมติคณะรัฐมนตรี

๒.๒๐ ด้านเหนือ จดแนวเขตผังเมืองรวมชุมชนบางสะพาน จังหวัดประจวบคีรีขันธ์  
ตามกฎหมายกระทรวงให้ใช้บังคับผังเมืองรวมชุมชนบางสะพาน จังหวัดประจวบคีรีขันธ์ พ.ศ. ๒๕๔๖ ด้านใต้

ด้านตะวันออก จดเส้นขนานระยะ ๕๐ เมตร กับแนวชายฝั่งทะเลอ่าวไทย

ด้านใต้ จดแนวเขตผังเมืองรวมด้านใต้ ซึ่งเป็นเส้นแบ่งเขตการปกครอง  
ระหว่างจังหวัดประจวบคีรีขันธ์กับจังหวัดชุมพร

ด้านตะวันตก จดทางหลวงแผ่นดินหมายเลข ๔ (ถนนเพชรเกษม) ฟากตะวันออก  
แนวเขตป่าสงวนแห่งชาติป่าพุน้ำเค็ม และป่าไม้ถาวรตามมติคณะรัฐมนตรี

ทั้งนี้ ยกเว้นบริเวณหมายเลข ๑.๑๑ ที่กำหนดไว้ให้เป็นสีชมพู และบริเวณหมายเลข ๕.๑๖  
ที่กำหนดไว้เป็นสีเขียวอ่อนมีเส้นทแยงสีขาว

๒.๒๑ ด้านเหนือ จดแนวเขตป่าสงวนแห่งชาติป่าเขาไชยราชและป่าคลองกรูด

ด้านตะวันออก จดทางหลวงแผ่นดินหมายเลข ๔ (ถนนเพชรเกษม) ฟากตะวันตก

ด้านใต้ จดทางหลวงแผ่นดินหมายเลข ๔ (ถนนเพชรเกษม) ฟากตะวันตก

ด้านตะวันตก จดแนวเขตป่าสงวนแห่งชาติป่าเขาไชยราชและป่าคลองกรูด  
และป่าไม้ถาวรตามมติคณะรัฐมนตรี

๓. ที่ดินในบริเวณหมายเลข ๓ ที่กำหนดไว้เป็นสีขวามีกรอบและเส้นทแยงสีเขียว ให้เป็นที่ดิน  
ประเภทอนุรักษ์ชนบทและเกษตรกรรม มีรายการดังต่อไปนี้

ด้านเหนือ จดทางหลวงชนบท ปข. ๑๐๒๑ ฟากใต้

ด้านตะวันออก จดแนวเขตอุทยานแห่งชาติป่าเขาสามร้อยยอด และ  
ป่าไม้ถาวรตามมติคณะรัฐมนตรี

ด้านใต้ จดทางหลวงชนบท ปช. ๑๐๒๖ ปากเหนือ

ด้านตะวันตก จดเส้นขนานระยะ ๘๐๐ เมตร กับศูนย์กลางทางรถไฟสายใต้  
เส้นแบ่งเขตการปกครองระหว่างตำบลศิลาลอยกับตำบลศาลาลัย อำเภอเมืองประจวบคีรีขันธ์  
และทางหลวงแผ่นดินหมายเลข ๔ (ถนนเพชรเกษม) ปากตะวันออก

๔. ที่ดินในบริเวณหมายเลข ๔.๑ ถึงหมายเลข ๔.๔ ที่กำหนดไว้เป็นสีเขียวอ่อน ให้เป็นที่ดิน  
ประเภทที่โล่งเพื่อนันทนาการและการรักษาคุณภาพสิ่งแวดล้อม มีรายการดังต่อไปนี้

๔.๑ ด้านเหนือ จดแนวเขตเทศบาลตำบลหัวหิน อำเภอหัวหิน ด้านใต้

ด้านตะวันออก จดแนวชายฝั่งทะเลอ่าวไทย

ด้านใต้ จดเส้นแบ่งเขตการปกครองระหว่างตำบลบ่อนอกกับตำบลอ่าวน้อย  
อำเภอเมืองประจวบคีรีขันธ์

ด้านตะวันตก จดเส้นขนานระยะ ๕๐ เมตร กับแนวชายฝั่งทะเลอ่าวไทย

๔.๒ ด้านเหนือ จดเส้นแบ่งเขตการปกครองระหว่างตำบลห้วยทรายกับตำบลคลองวาฬ  
อำเภอเมืองประจวบคีรีขันธ์

ด้านตะวันออก จดแนวชายฝั่งทะเลอ่าวไทย

ด้านใต้ จดแนวเขตผังเมืองรวมชุมชนบางสะพาน จังหวัดประจวบคีรีขันธ์  
ตามกฎหมายกระทรวงให้ใช้บังคับผังเมืองรวมชุมชนบางสะพาน จังหวัดประจวบคีรีขันธ์ พ.ศ. ๒๕๔๖ ด้านเหนือ

ด้านตะวันตก จดเส้นขนานระยะ ๕๐ เมตร กับแนวชายฝั่งทะเลอ่าวไทย

๔.๓ ด้านเหนือ จดแนวเขตผังเมืองรวมชุมชนบางสะพาน จังหวัดประจวบคีรีขันธ์  
ตามกฎหมายกระทรวงให้ใช้บังคับผังเมืองรวมชุมชนบางสะพาน จังหวัดประจวบคีรีขันธ์ พ.ศ. ๒๕๔๖ ด้านใต้

ด้านตะวันออก จดแนวชายฝั่งทะเลอ่าวไทย

ด้านใต้ จดแนวเขตผังเมืองรวมด้านใต้ ซึ่งเป็นเส้นแบ่งเขตการปกครอง  
ระหว่างจังหวัดประจวบคีรีขันธ์กับจังหวัดชุมพร

ด้านตะวันตก จดเส้นขนานระยะ ๕๐ เมตร กับแนวชายฝั่งทะเลอ่าวไทย

๔.๔ พื้นที่บริเวณเกาะทะลุ

๕. ที่ดินในบริเวณหมายเลข ๕.๑ ถึงหมายเลข ๕.๑๖ ที่กำหนดไว้เป็นสีเขียวอ่อนมีเส้นทแยงสีขาว  
ให้เป็นที่ดินประเภทอนุรักษ์ป่าไม้ มีรายการดังต่อไปนี้

๕.๑ พื้นที่ในเขตอุทยานแห่งชาติแก่งกระจาน

๕.๒ พื้นที่ในเขตป่าไม้ถาวรตามมติคณะรัฐมนตรี พ.ศ. ๒๕๓๖ ป่าหมายเลข ๘๗

๕.๓ พื้นที่ในเขตป่าสงวนแห่งชาติป่าคลองเก่าและป่าคลองลอย

- ๕.๔ พื้นที่ในเขตป่าสงวนแห่งชาติป่ากุยบุรี และป่าไม้ถาวรตามมติคณะรัฐมนตรี
- ๕.๕ พื้นที่ในเขตป่าสงวนแห่งชาติป่าเขาเขียว
- ๕.๖ พื้นที่ในเขตป่าสงวนแห่งชาติป่าดอนเต็งรัง
- ๕.๗ พื้นที่ในเขตป่าสงวนแห่งชาติป่าเขาถ้ำพยอม
- ๕.๘ พื้นที่ในเขตป่าสงวนแห่งชาติป่าเขาน้อยห้วยตามา
- ๕.๙ พื้นที่ในเขตอุทยานแห่งชาติป่าเขาสามร้อยยอด และป่าไม้ถาวรตามมติคณะรัฐมนตรี
- ๕.๑๐ พื้นที่ในเขตป่าสงวนแห่งชาติป่าเขาน้อย
- ๕.๑๑ พื้นที่ในเขตอุทยานแห่งชาติหาดนพวกร
- ๕.๑๒ พื้นที่ในเขตป่าสงวนแห่งชาติป่าทับสะแก
- ๕.๑๓ พื้นที่ในเขตป่าไม้ถาวรตามมติคณะรัฐมนตรีป่าจ๊กกลาง
- ๕.๑๔ พื้นที่ในเขตป่าสงวนแห่งชาติป่าเขาไชยราชและป่าคลองกรูด และป่าไม้ถาวรตามมติคณะรัฐมนตรี
- ๕.๑๕ พื้นที่ในเขตป่าสงวนแห่งชาติป่าพุน้ำเค็ม และป่าไม้ถาวรตามมติคณะรัฐมนตรี
- ๕.๑๖ พื้นที่ในเขตป่าสงวนแห่งชาติป่าเขากลอย และป่าไม้ถาวรตามมติคณะรัฐมนตรี
๖. ที่ดินในบริเวณหมายเลข ๖.๑ ถึงหมายเลข ๖.๔ ที่กำหนดไว้เป็นสีฟ้า ให้เป็นที่ดินประเภทที่โล่งเพื่อการรักษาคุณภาพสิ่งแวดล้อม มีรายการดังต่อไปนี้
- ๖.๑ ด้านเหนือ                      จุดแนวเขตฝั่งเมืองรวมด้านเหนือ ซึ่งเป็นเส้นแบ่งเขตการปกครองระหว่างจังหวัดประจวบคีรีขันธ์กับจังหวัดเพชรบุรี
- |              |   |
|--------------|---|
| ด้านตะวันออก | จุดเส้นขนานระยะ ๕๐๐ เมตร กับแนวชายฝั่งทะเลอ่าวไทย |
| ด้านใต้      | จุดแนวเขตเทศบาลตำบลหัวหิน อำเภอหัวหิน ด้านใต้     |
| ด้านตะวันตก  | จุดแนวเขตเทศบาลตำบลหัวหิน อำเภอหัวหิน ด้านตะวันตก |
- ๖.๒ ด้านเหนือ                      จุดแนวเขตเทศบาลตำบลหัวหิน อำเภอหัวหิน ด้านใต้
- |              |  |
|--------------|--|
| ด้านตะวันออก | จุดเส้นขนานระยะ ๑,๐๐๐ เมตร กับแนวชายฝั่งทะเลอ่าวไทย    |
| ด้านใต้      | จุดเส้นตั้งฉากระยะ ๑,๐๐๐ เมตร กับแนวชายฝั่งทะเลอ่าวไทย |
- บริเวณเส้นแบ่งเขตการปกครองระหว่างตำบลบ่อนอกกับตำบลอ่าวน้อย อำเภอเมืองประจวบคีรีขันธ์
- |             |                          |
|-------------|--------------------------|
| ด้านตะวันตก | จุดแนวชายฝั่งทะเลอ่าวไทย |
|-------------|--------------------------|

- ๖.๓ ด้านเหนือ                      จุดเส้นตั้งฉากระยะ ๑,๐๐๐ เมตร กับแนวชายฝั่งทะเลอ่าวไทย  
 ด้านตะวันออก                     จุดเส้นขนานระยะ ๑,๐๐๐ เมตร กับแนวชายฝั่งทะเลอ่าวไทย  
 ด้านใต้                               จุดแนวเขตฝั่งเมืองรวมชุมชนบางสะพาน จังหวัดประจวบคีรีขันธ์  
 ตามกฎกระทรวงให้ใช้บังคับฝั่งเมืองรวมชุมชนบางสะพาน จังหวัดประจวบคีรีขันธ์ พ.ศ. ๒๕๔๖ ด้านเหนือ  
 ด้านตะวันตก                     จุดแนวชายฝั่งทะเลอ่าวไทย
- ๖.๔ ด้านเหนือ                     จุดแนวเขตฝั่งเมืองรวมชุมชนบางสะพาน จังหวัดประจวบคีรีขันธ์  
 ตามกฎกระทรวงให้ใช้บังคับฝั่งเมืองรวมชุมชนบางสะพาน จังหวัดประจวบคีรีขันธ์ พ.ศ. ๒๕๔๖ ด้านใต้  
 ด้านตะวันออก                     จุดเส้นขนานระยะ ๑,๐๐๐ เมตร กับแนวชายฝั่งทะเลอ่าวไทย  
 ด้านใต้                               จุดเส้นแนวเขตฝั่งเมืองรวมด้านใต้ ซึ่งเป็นเส้นแบ่งเขตการปกครอง  
 ระหว่างจังหวัดประจวบคีรีขันธ์กับจังหวัดชุมพร  
 ด้านตะวันตก                     จุดแนวชายฝั่งทะเลอ่าวไทย



หมายเหตุ :- เหตุผลในการประกาศใช้กฎกระทรวงฉบับนี้ คือ โดยที่สมควรกำหนดให้ใช้บังคับผังเมืองรวมในท้องที่จังหวัดประจวบคีรีขันธ์ เพื่อใช้เป็นแนวทางในการพัฒนา และการดำรงรักษาเมืองและบริเวณที่เกี่ยวข้องหรือชนบท ในด้านการใช้ประโยชน์ในทรัพย์สิน การคมนาคมและการขนส่ง การสาธารณสุขปโภค บริการสาธารณะ และสภาพแวดล้อม ทั้งนี้ เพื่อให้บรรลุวัตถุประสงค์ของการผังเมือง และโดยที่มาตรา ๒๖ วรรคหนึ่ง แห่งพระราชบัญญัติการผังเมือง พ.ศ. ๒๕๑๘ ซึ่งแก้ไขเพิ่มเติมโดยพระราชบัญญัติการผังเมือง (ฉบับที่ ๔) พ.ศ. ๒๕๕๘ บัญญัติว่า การใช้บังคับผังเมืองรวมให้กระทำโดยกฎกระทรวง จึงจำเป็นต้องออกกฎกระทรวงนี้