

ตัวชี้วัดที่ ๗ การป้องกันและดูแลความปลอดภัยในชีวิตและทรัพย์สิน

เขตอำเภอหัวหินเป็นแหล่งท่องเที่ยวสำคัญแห่งหนึ่งของโลก มีชาวต่างชาติหลายเชื้อชาติมาพักผ่อนเป็นจำนวนมากในแต่ละปี และมีความเสี่ยงสูงหากเกิดปัญหาอาชญากรรมเกิดขึ้น ไม่ว่าจะเป็นปัญหา ยาเสพติด การทะเลาะวิวาท การโจรกรรม หรือภัยความมั่นคง ปัญหาก็จะเกิดขึ้น จนวนกระทบต่อภาพลักษณ์เมืองท่องเที่ยวและความปลอดภัยในชีวิตและทรัพย์สินของประชาชน คณะผู้บริหารเทศบาลเมืองหัวหิน จึงเล็งเห็นถึงปัญหาดังกล่าวและมีแนวคิดในการพัฒนาเมืองหัวหินให้เป็นเมืองที่มีความปลอดภัย จึงร่วมมือกับหน่วยงานด้านความมั่นคงในเขตพื้นที่ อาทิเช่น สถานีตำรวจภูธรหัวหิน อำเภอหัวหิน เป็นต้น ทำการสำรวจข้อมูลพื้นที่เสี่ยงด้านการจราจร สถิติปัญหาการเกิดอุบัติเหตุและจำนวนการเกิดคดีความด้านอาชญากรรม ยาเสพติด เพื่อนำข้อมูลไปใช้ประโยชน์ในการวางแผนป้องกันและดูแลความปลอดภัยรวมทั้งลดอัตราการสูญเสียชีวิตและทรัพย์สิน ดังนี้

พื้นที่จุดเสี่ยงการเกิดอุบัติเหตุจราจร (ที่มา : ข้อมูลจากสถานตำรวจภูธรอำเภอหัวหิน)

จุดเสี่ยง ปากซอย 88-8 จุดกลับรถรถไฟฟ้า

7 จุดกลับรถซอย 88 ถึง จุดกลับรถไฟฟ้า



ความถี่ปัญหา

- บริเวณสี่แยกทางซอย 88 ถึงจุดกลับรถ 88 มีจำนวนข้ามถนน มีรถจอดข้ามจุดกลับรถจำนวนมาก โดยเฉพาะรถจักรยานยนต์
- บริเวณสี่แยกมีรถจักรยานยนต์จำนวนมากที่จอดขวางรถจักรยานยนต์ข้ามถนน และให้วางของเพื่อเป็นแนวในการจอดรถจักรยานยนต์บริเวณสี่แยกนี้ทาง ส่วนทางเข้าข้างกรณีเกิดเหตุจะข้ามรถจักรยานยนต์ก่อนถึงทางเข้าข้างประมาณ 100 เมตร เพื่อให้รถจักรยานยนต์ข้ามไปเพื่อหาทางเข้าซอย
- ประมาณ 1 กิโลเมตรจากสี่แยกมีรถจักรยานยนต์จำนวนมากที่จอดขวางรถจักรยานยนต์ข้ามถนน
- จุดกลับรถไฟฟ้าวางอยู่บริเวณที่รถจักรยานยนต์ได้จอดไม่คิดกรณีรถจักรยานยนต์วิ่งตรงข้ามก็จะเกิด เมื่อมีรถไม่มาก็เกิดอุบัติเหตุ

จุดเสี่ยงวงเวียนอ่างน้ำ

8 วงเวียนทางข้ามรถไฟฟ้างน้ำและถนนพระปกเกล้า



สาเหตุ

- จุดวงเวียนอ่างน้ำ ที่มีปัญหาการจราจรได้ขยับเข้ามาวงเวียนซึ่งจะกระทบการจราจรที่เข้ามาจากอ่างน้ำได้เกิดอุบัติเหตุและทำให้รถชนคนเดินเท้า 4-5 คน และที่อ่างน้ำไม่มีเลนจักรยานและรถจักรยานยนต์ได้จอดขวางเลนคนเดินเท้าให้รถเดินสวนกันได้

การแก้ไขปัญหา

- จัดเจ้าหน้าที่ตำรวจอำนวยความสะดวกจราจรบริเวณดังกล่าว
- วางขอบเขตบริเวณอ่างน้ำวางขอบเขตเมื่อในบางช่วงสถานที่จะขยายด้านใน
- ปิดเลนอ่างน้ำให้เลนคนเดินเท้าที่ถนนพระปกเกล้า
- ปรับสภาพพื้นผิวการจราจรให้ดีขึ้นและติดตั้งป้ายจราจรจราจรให้ชัดเจนเพื่อลดการชนกัน รถจักรยานยนต์ที่จอดอยู่บริเวณอ่างน้ำจะลดผลกระทบการจราจรที่วงเวียนอ่างน้ำ

จุดเสี่ยงจุดกลับรถใกล้ถนนเพชร-ถนนตึก

2 จุดกลับรถใกล้ถนนเพชรซอย 371 ถึง แยกถนนตึก(ซอยหัวหิน 51)



สาเหตุ

ตั้งแต่จุดกลับรถใกล้ถนนเพชรซอย 371 ถึงทางแยกถนนตึกไปประมาณ 100 เมตร จะมีเลนรถจักรยานยนต์ที่จอดขวางรถจักรยานยนต์ประมาณ 300 เมตร จากที่เลนรถจักรยานยนต์แยกถนนตึก(ซอยหัวหิน 51)

ปัญหาการจราจร

- บริเวณช่วงระหว่างจุดกลับรถ 88 ถึงถนนรถไฟฟ้าทางด้านซ้าย จะมีรถจักรยานยนต์ที่จอดขวางเลนรถจักรยานยนต์
- ปากซอย 88 ยังเป็นจุดกลับรถเข้าไปในซอยอีกด้านในถนนตึกถนนตึก มีรถจักรยานยนต์จอดขวางเลนรถจักรยานยนต์
- บริเวณช่วงที่ไม่มีทางลาดที่ต่อเนื่องกันเป็นสถานีรถไฟฟ้านั้นซึ่งเลนนี้จะรถจักรยานยนต์และรถจักรยานยนต์จอดขวางเลนรถจักรยานยนต์
- รถจักรยานยนต์จอดขวางเลนรถจักรยานยนต์ที่แยกถนนตึก
- มีรถจักรยานยนต์จอดขวางเลนรถจักรยานยนต์

จุดเสี่ยงซอยโรงเหล็ก-แยก รร.ใหม่

4.แยกสัญญาณไฟจราจรใหม่ (ซอยหัวหิน 60)



สาเหตุ

เป็นซอยสัญญาณไฟจราจรใหม่กับซอยหัวหินซอย 60 (ถนนเพชรซอยหัวหินซอย 60) มีรถจักรยานยนต์ 2 ซอยซอยหัวหินซอย 1 ซอยซอยหัวหิน 2 ซอยซอยหัวหิน

จุดเสี่ยงถนนตก-ซอยโรงเหล็ก

3. แยกถนนตก(หัวหิน 61) ถึง จุดกลับรถโรงเหล็ก (ซอยหัวหิน 68)



สภาพเส้นทาง

- มี 2 ช่องทางเดินรถ มีจุดกลับรถหัวหินด้านถนนตกขวาสุด และจุดกลับซ้ายซอยหัวหิน 68 และจุดไม่มีเกาะรวมรวม 10 เมตร หน้าสำนักงานแขวงราชการประจวบฯ(หัวหิน)

ปัญหาการจราจร

1. การกลับรถรถบรรทุกบดถึงเข้าแล้วติดเกาะราชการตรงทางหลัก
2. บริเวณจุดกลับซ้ายซอยหัวหิน 68 เป็นเส้นทางที่ประชาชนนิยมใช้เพื่อไปยังวัดบ้านน้ำโดยไปทางใต้ที่สัญญาณไฟ จึงมีรถติดกรบและรถที่ไม่ใช่รถออกจากสัญญาณไฟ
3. รถที่ออกมาจากซอยหัวหิน 68 จะมาชนกับรถตรงช่วงไม่มีเกาะกลางหัวเมือง

กรณีแก้ไขปัญห

- ไปแจ้งเจ้าหน้าที่ตำรวจจราจรประจำจุดอำนวยความสะดวกและกรณีการจราจรขังติด

จุดเสี่ยงแยก รร.ใหม่-แยกเทศบาล

5 แยกสัญญาณไฟ รร.ใหม่ (ซอยหัวหิน 55) ถึง แยกสัญญาณไฟเทศบาล(ซอยหัวหิน 61)



สภาพเส้นทาง

- มีช่องจราจรเดินรถ 2 ช่องทาง มีเกาะกลาง มีทางเดินขึ้นขั้น
- 4 จุดบริเวณหน้าบ้านค้าและตลาดใต้ทุ่ง

ปัญหาการจราจร

1. จะมีรถจอดที่ส่งของและเที่ยวกลางคืนไปส่งและซื้อสินค้าตามบ้านที่ซอยยาว
2. รถที่แล่นผ่านจะระแวงความไว้วางใจที่จอดรถ
3. มีพื้นที่แคบจำนวนมากในช่วงวันหยุดทำให้รถจอดติดเป็นขบวน

กรณีแก้ไขปัญห

1. แจ้งเจ้าหน้าที่ตำรวจจราจรและเทศกิจ ประจำจุดการจราจรเพื่อจัดการจราจรประชาชนให้สามารถสัญจรสัญญาณไฟบริเวณแยกสัญญาณไฟ
2. แจ้งเจ้าหน้าที่ตำรวจจราจรในทางจอดรถ

จุดเสี่ยงแยกเทศบาล-ซอย88

6 แยกสัญญาณไฟเทศบาล(ซอยหัวหิน 61) ถึง จุดกลับซอย 88



สภาพเส้นทาง

- บริเวณแยกเทศบาลไปจุดกลับซอย 88 มีช่องทางเดินรถ 2 ช่องทางเดินรถแยกกันจะมีเกาะกลางด้านซ้ายมีเกาะกลางซอยประมาณ 700 เมตร จากนั้นจึงมีจุดกลับซอยหัวหิน 88

ปัญหาการจราจร

1. เมื่อรถส่งสินค้ามาทางที่ถนนด้านบ้านค้าและตามบ้านราชการจะมีรถจอดติดเกาะและเกาะตามเกาะและบางครั้งมีรถมาจอดติดเกาะกับเกาะที่มีเกาะกลาง
2. บริเวณจุดกลับซอย 88 ก็ยังมีรถจอดติดเกาะและรถติดเป็นขบวน

กรณีแก้ไขปัญห

1. บริเวณที่ติดเกาะกลางในช่วงเช้าจะมีรถจอดติดเกาะตามบ้าน จะมีรถนำของไปส่งราชการ มีวางบริเวณเกาะมีเกาะตามเกาะมีรถติดเกาะติดเกาะ
2. บริเวณจุดกลับเกาะ ไปแจ้งเจ้าหน้าที่ตำรวจจราจรประจำจุดและวางรถนำส่งที่ส่งสินค้าจากบ้านค้าไปส่งติดเกาะและจราจรที่จุดกลับเกาะ และปิดไม่ให้รถเข้าซอย 88

สภาพปัญหาและแนวทางแก้ไขเกี่ยวกับการจราจร

สถานีตำรวจภูธรหัวหิน

จุดเสี่ยงจุดกลับรถซอย 88 -จุดกลับไฟฟ้า

7. จุดกลับรถซอย 88 ถึง จุดกลับรถไฟฟ้า



สภาพเส้นทาง

- มี 2 ช่องทางเดินรถทั้งสองฝั่ง มีจุดกลับรถ 2 จุด มีสัญญาณไฟหัวหิน 1 จุด ทางตอนต้น 1 จุด มีเกาะกลาง มีทางระบายน้ำในถนน

ปัญหาการจราจร

1. จุดกลับรถ 88 จะมีรถมาจอดที่ส่งของจากสินค้าไปซื้อที่ตรงในเคาน์เตอร์ส่งของจากไปทางซ้าย
2. มีรถเข้าถนนบริเวณหน้าท่าทำพิธีรถติดตรงซอย
3. ในวันหยุดมีรถนำส่งมาขายทำให้มีการจอดรอบริเวณทางเข้าท่าให้สัญญาณไฟเขียว
4. วันปกติ ในช่วงเช้ารถติดเข้า และ เลี้ยว จะมีรถมาบริเวณหน้าบ้านเรือน
5. จุดกลับรถไฟฟ้า มีรถกลับรถบริเวณทางหลัก

จุดเสี่ยงแยก สำนักงานวังไกลกังวล

1. แยกสัญญาณไฟสำนักงานวังไกลกังวล(ซอยหัวหิน 35) ถึง จุดกลับรถถนนถนนเทศบาล(ซอยหัวหิน 37)



สภาพเส้นทาง

- ถนนเทศบาลเป็นถนนสายหลักที่ใช้ในการสัญจรเข้าตลาดหัวหินโดยสภาพถนนค่อนข้างแคบสัญญาณไฟสำนักงานวังไกลกังวลมีสัญญาณไฟสีเขียว 3 ช่องทาง เมื่อผ่านแยกมาแล้วรถจะจอดติดตรงเขตติดเกาะ 2 ช่องทางและที่แยกซอยหัวหิน 48 มีจุดกลับรถโดยถนนเทศบาล(ซอยหัวหิน 37)เป็นขบวนที่ไม่มีเกาะกลางระยะประมาณ 450 เมตร

ปัญหาการจราจร

- ช่วงที่ไม่มีเกาะกลางจะมีรถจอดทำให้ติดเกาะและรถทางตรงและจะเกิดอุบัติเหตุทำให้การจราจรติดขัด

กรณีแก้ไขปัญห

- ไปแจ้งเจ้าหน้าที่ตำรวจจราจรที่ประจำจุดบริเวณแยกถาวรโดยกรณีและอำนวยความสะดวกจุดกลับรถ

ข้อมูลสถิติการเกิดอุบัติเหตุ และจำนวนการเกิดคดี ปี ๒๕๖๒ - ๒๕๖๔

หัวข้อ	ปี ๒๕๖๒	ปี ๒๕๖๓	ปี ๒๕๖๔
๑. จำนวนครั้งในการเกิดอุบัติเหตุ (คดีจราจร)	๘๖	๔๐	๙๑
๒. จำนวนเหตุการณ์/คดีที่ทำให้เกิดการสูญเสียและทรัพย์สินรวมทั้งปี (คดีอาญา)	๒	๓	๕
๓. จำนวนคดีความที่เกิดจากสุรา บุหรี ยาเสพติด และ อายุมุข ที่เกิดขึ้นในพื้นที่ในปีนั้น	๔๓๓	๕๗๑	๒๖๖
๔. จำนวนการเกิดกรณีพิพาทหรือคดีความจากความขัดแย้งหรือทะเลาะวิวาทในครอบครัวในชุมชน หรือในพื้นที่	-	-	๒๔

ที่มา : สถานีตำรวจภูธรหัวหิน

จากข้อมูลสถิติการเกิดคดีจราจร คดีอาญา และคดีความด้านอายุมุข ทำให้เทศบาลเมืองหัวหินเห็นถึงความเสี่ยงของการสูญเสียในชีวิตและทรัพย์สินของประชาชนในพื้นที่รวมถึงนักท่องเที่ยว ประกอบกับยุทธศาสตร์การดำเนินงานของเทศบาลเมืองหัวหิน ในยุทธศาสตร์ที่ ๔ การส่งเสริมและพัฒนาสวัสดิการ สังคม ชุมชน และคุณภาพชีวิต ข้อที่ ๔.๕ พัฒนาระบบการป้องกันและบรรเทาสาธารณภัย การรักษาความสงบเรียบร้อย ความมั่นคงปลอดภัยในชีวิตและทรัพย์สิน เทศบาลเมืองหัวหินจึงดำเนินการจัดทำโครงการติดตั้งกล้องโทรทัศน์วงจรปิด (CCTV) เพื่อเป็นการป้องกันและเฝ้าระวังด้านความปลอดภัยให้กับเมือง จึงได้กำหนดโครงการลงในแผนพัฒนาท้องถิ่นสามปี (พ.ศ.๒๕๕๙ - ๒๕๖๑)

ลำดับที่	ยุทธศาสตร์การพัฒนา	โครงการ	จำนวนงบประมาณ	ผู้รับผิดชอบ
1	พัฒนาสวัสดิการสังคม ชุมชน และคุณภาพชีวิต	ติดตั้งระบบกล้องโทรทัศน์วงจรปิด (CCTV) ในพื้นที่เขตเทศบาลเมืองหัวหิน	55,000,000.00	สำนักปลัดฯ

โครงการติดตั้งระบบกล้องโทรทัศน์วงจรปิด (CCTV) บริเวณภายในเขตเทศบาลเมืองหัวหิน วัตถุประสงค์

๑. เพื่อจัดตั้งศูนย์ปฏิบัติการอำนวยการความปลอดภัย และรองรับการขยายตัวของเมือง
๒. เพื่อพัฒนาระบบรักษาความปลอดภัยในชีวิตและทรัพย์สินของประชาชนและนักท่องเที่ยว
๓. เพื่อใช้เฝ้าระวังเหตุร้าย และนำไปสู่ความช่วยเหลือแก่ผู้ประสบภัยได้อย่างทันท่วงที
๔. เพื่อใช้เป็นเครื่องมือในการป้องกัน ป้องปรามและสืบสวนการเกิดอาชญากรรม หรือการกระทำผิด

๕. เพื่อใช้เป็นหลักฐาน และตรวจสอบกรณีเกิดเหตุอาชญากรรม หรือเหตุต้องสงสัย
ระยะเวลาดำเนินการ

ตั้งแต่ ปี พ.ศ.๒๕๕๘ ถึงปัจจุบัน

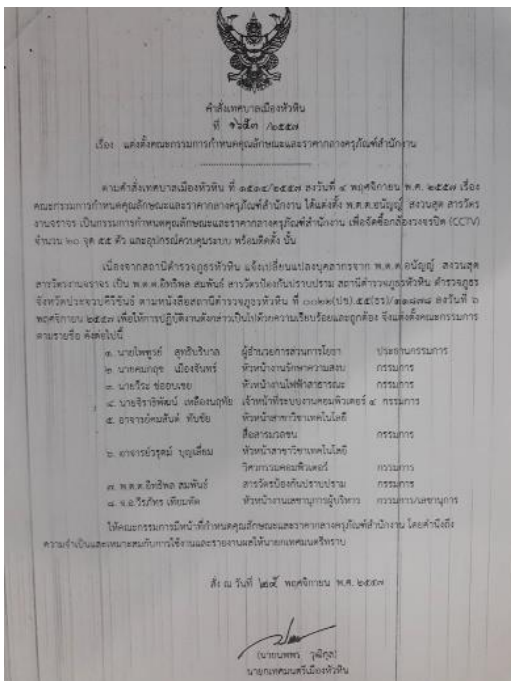
งบประมาณ

งบประมาณ ๕๒,๙๑๖,๒๖๔.๐๐ บาท

๒. กระบวนการดำเนินงาน

๑. ประชุมส่วนราชการที่เกี่ยวข้อง เช่น เทศบาลเมืองหัวหิน สถานีตำรวจภูธรหัวหิน สำนักงาน ตำรวจท่องเที่ยวหัวหิน ผู้เชี่ยวชาญด้านระบบอิเล็กทรอนิกส์ อาจารย์วรุตม์ บุญเยี่ยม หัวหน้าสาขาวิชาเทคโนโลยี วิศวกรรมคอมพิวเตอร์ เพื่อกำหนดรายละเอียดของการติดตั้ง

๒. สืบรวจเบื้องต้นเกี่ยวกับจุดที่ตั้งกล้อง (ปี ๒๕๕๘) ที่เป็นจุดล่อแหลมและพื้นที่เสี่ยงรวมถึงบริเวณ ชายหาดหัวหิน โดยได้รับความร่วมมือจาก พ.ต.ต.อิทธิพล สมพันธ์ สารวัตรป้องกันปราบปราม สถานีตำรวจภูธร หัวหิน และเจ้าหน้าที่เทศบาลเมืองหัวหิน จำนวน ๒๒ จุด ทั้งสิ้น ๖๐ ตัว (ภาพที่ ๑) และในปี ๒๕๖๓ ทำการสำรวจ จุดเสี่ยงเพิ่มเติมเพื่อพัฒนาการดำเนินการให้ครอบคลุมมากยิ่งขึ้น โดยสถานีตำรวจภูธรหัวหินได้ดำเนินการสำรวจ และประเมินพื้นที่เสี่ยงต่อการเกิดอุบัติเหตุและอาชญากรรมในพื้นที่ขึ้นมา ๘ แห่ง สำหรับการติดตั้งกล้องวงจรปิด เพิ่มอีก ๑๑๖ จุด ๔๖๓ ตัว รวมของเดิมที่ใช้อยู่ ๖๐ ตัว ทำให้มีกล้องวงจรปิดจำนวนทั้งสิ้น ๕๒๓ ตัว (ภาพที่ ๒)



กล้องวงจรปิดวงจรปิด (CCTV) จำนวน 22 จุด 60 ตัว

จุดที่	สถานที่	บริเวณจุดติดตั้ง	จำนวนกล้อง
1	ซอยหัวหิน 113	เขตรับผิดชอบพื้นที่ของพื้นที่ 112	2
2	สามแยกทางเข้าซอย	ถนนพหลโยธิน สามแยกทางเข้าซอย 112	2
3	ซอยหัวหิน 61	ถนนลาดฟ้าหัวหินซอย 61	5
4	ซอยหัวหิน 102	สี่แยกทางรถไฟ	2
5	ซอยหัวหิน 94	ซอยหัวหิน 94	4
6	ซอยหัวหิน 94	หัวโขนซอยหัวหิน 94	3
7	ซอยหัวหิน 88	บริเวณจุดตัดซอยหัวหิน 88	5
8	ซอยหัวหิน 96	บริเวณหน้าซอยหัวหิน 96	3
9	ซอยหัวหิน 76	บริเวณสี่แยกถนนพหลโยธิน, ถนนหัวหิน	4
10	ซอยหัวหิน 72	ถนนพหลโยธิน บริเวณซอยหัวหิน 72 ถนนพหลโยธิน บริเวณจุดตัดซอยหัวหิน 72	2
11	ซอยหัวหิน 72	ซอยหัวหิน 72 บริเวณสี่แยกหัวหิน 72	2
12	ซอยหัวหิน 72	ซอยหัวหิน 72 บริเวณสี่แยกหัวหิน 72	1
13	ซอยหัวหิน 57	สี่แยกหัวหิน	2
14	สามแยกในซอย	บริเวณสี่แยก หัวหิน 57 บริเวณซอยหัวหิน 57	3
15	จุดตัดทางรถไฟ	จุดตัดทางรถไฟบริเวณหัวหิน	4
16	ซอยหัวหิน 68	บริเวณสี่แยกซอยหัวหิน 68 ถนนพหลโยธิน	3
17	ซอยหัวหิน 53	ถนนพหลโยธิน บริเวณสี่แยกหัวหิน 53	2
18	ซอยหัวหิน 51	ถนนพหลโยธิน บริเวณสี่แยกหัวหิน 51	1
19	ซอยหัวหิน 51	ถนนพหลโยธิน บริเวณสี่แยกหัวหิน 51	1
20	ซอยหัวหิน 55	ซอยหัวหิน 55	4
21	ซอยหัวหิน 52	สี่แยกหัวหิน	2
22	ซอยหัวหิน 80	ซอยหัวหิน 80	1
		รวม	35

พ.ต.ต. อิทธิพล สมพันธ์
สารวัตรป้องกันปราบปราม
สถานีตำรวจภูธรหัวหิน

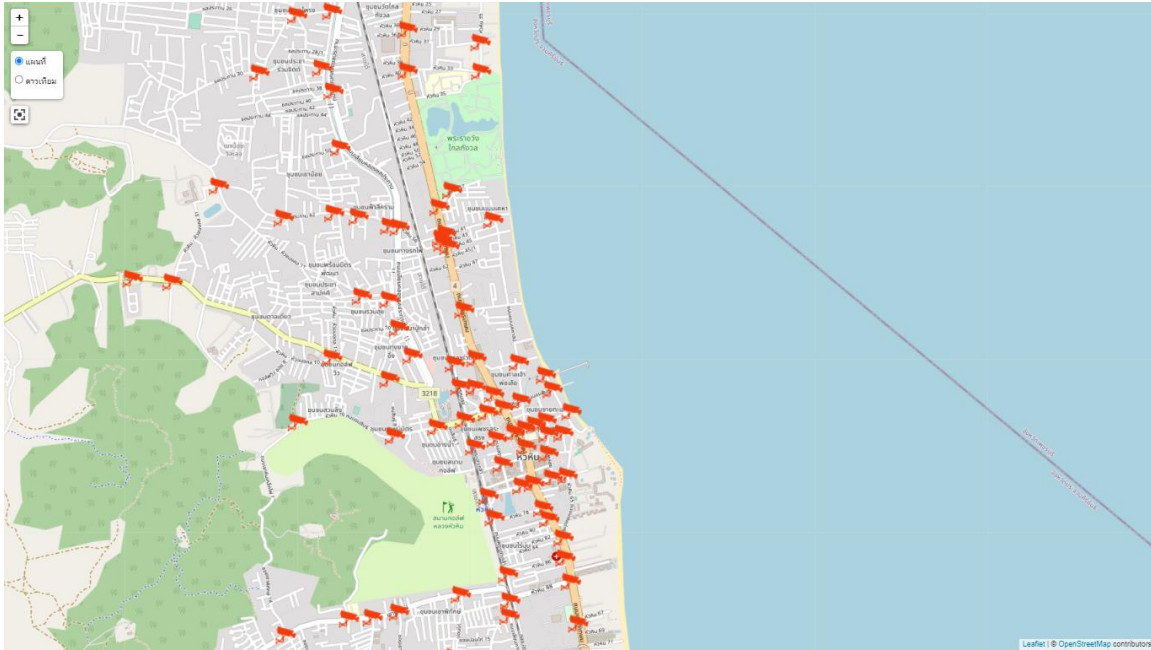
ภาพที่ ๑

๓. จัดทำรายละเอียดเสนอให้ผู้บริหารเทศบาลเมืองหัวหินพิจารณา และนำเสนอหน่วยงานที่เกี่ยวข้องเพื่อพิจารณาอนุมัติ

๔. ประสานงานและแจ้งหน่วยงานหรือบริษัทที่เกี่ยวข้องในการจ้างเหมาติดตั้งกล้องโทรทัศน์วงจรปิด (CCTV) ตามจุดที่ระบุไว้ (ภาพที่ ๓)



ภาพที่ ๓ แสดงการดำเนินการติดตั้งกล้องวงจรปิด



ภาพที่ ๔ แสดงจุดติดตั้งกล้องวงจรปิด

๓. ผลการดำเนินงาน

ผลผลิตเชิงปริมาณ

๑. เทศบาลเมืองหัวหินมีจุดติดตั้งกล้องโทรทัศน์วงจรปิดบริเวณจุดเสี่ยงและบริเวณสถานที่ท่องเที่ยวที่มีนักท่องเที่ยวจำนวนมาก เพื่อใช้ในการเฝ้าระวังปัญหาอาชญากรรม จำนวน ๑๓๘ จุด ๕๒๓ ตัว
๒. หน่วยงานของรัฐ และประชาชน สามารถใช้ข้อมูลจากกล้องโทรทัศน์วงจรปิดเป็นหลักฐาน และตรวจสอบกรณีเกิดเหตุอาชญากรรมหรือเหตุต้องสงสัยได้ทันที

ผลผลิตเชิงคุณภาพ

๑. มีระบบการเฝ้าระวังเหตุร้ายในพื้นที่ที่มีความเสี่ยงและสถานที่ท่องเที่ยวมีประสิทธิภาพมากขึ้น เมื่อเกิดเหตุอาชญากรรมหรือปัญหาด้านความปลอดภัยในชีวิตและทรัพย์สินสามารถดำเนินการกับผู้กระทำผิดได้ด้วยความเร็ว
๒. มีหลักฐานเป็นภาพวิดีโอสำหรับใช้ดำเนินคดีกับผู้กระทำผิด โดยหน่วยงานด้านความมั่นคง เช่น สถานีตำรวจภูธรหัวหิน ฝ่ายปกครอง เป็นต้น สามารถนำไปใช้ในการสืบสวนและป้องปรามการเกิดคดีอาชญากรรมต่างๆ ได้ ซึ่งปัจจุบันประชาชนส่วนหนึ่งมีการยื่นคำร้องขอข้อมูลหลักฐานจากกล้องโทรทัศน์วงจรปิดมาก เพื่อใช้ในการดำเนินการติดตามหาผู้กระทำผิดในคดีเกี่ยวกับจราจร

□ ผลลัพธ์ที่เกิดขึ้นจากการดำเนินงานโครงการหรือกิจกรรม

๑. จากการดำเนินงานติดตั้งกล้องโทรทัศน์วงจรปิด(CCTV) ในเขตพื้นที่แหล่งท่องเที่ยวของเมืองหัวหิน ทำให้ปัจจุบันมีการจัดตั้ง “ศูนย์ปฏิบัติการอำนวยการความปลอดภัย” ขึ้นในสำนักงานเทศบาลเมืองหัวหิน เพื่อเฝ้าระวังปัญหาอาชญากรรมด้านต่างๆ (ภาพที่ ๕)

๒. เมื่อเกิดเหตุลอบวางระเบิดเมืองหัวหิน ในวันที่ ๑๒ สิงหาคม ๒๕๕๙ จนเกิดความเสียหายต่อชีวิตและทรัพย์สินของประชาชน หน่วยงานความมั่นคงต่างๆ เช่น สถานีตำรวจภูธรหัวหิน เป็นต้น นำภาพวิดีโอจากกล้องโทรทัศน์วงจรปิดเป็นหลักฐานจนทราบถึงรายละเอียดรูปพรรณของผู้ก่อการร้ายได้อย่างรวดเร็ว จนสามารถสร้างความเชื่อมั่นให้แก่นักท่องเที่ยวได้ และทำให้ปัจจุบันเทศบาลกำลังดำเนินการขยายผลติดตั้งกล้องโทรทัศน์วงจรปิด(CCTV)ในจุดต่างๆทั่วมืองหัวหินให้ครอบคลุมเพื่อดูแลความปลอดภัยในชีวิตและทรัพย์สินอย่างเต็มที่



ภาพที่ ๕ ศูนย์ปฏิบัติการอำนวยการความปลอดภัย เทศบาลเมืองหัวหิน

โครงการฝึกอบรมทบทวนอาสาสมัครป้องกันภัยฝ่ายพลเรือน (อปพร.)

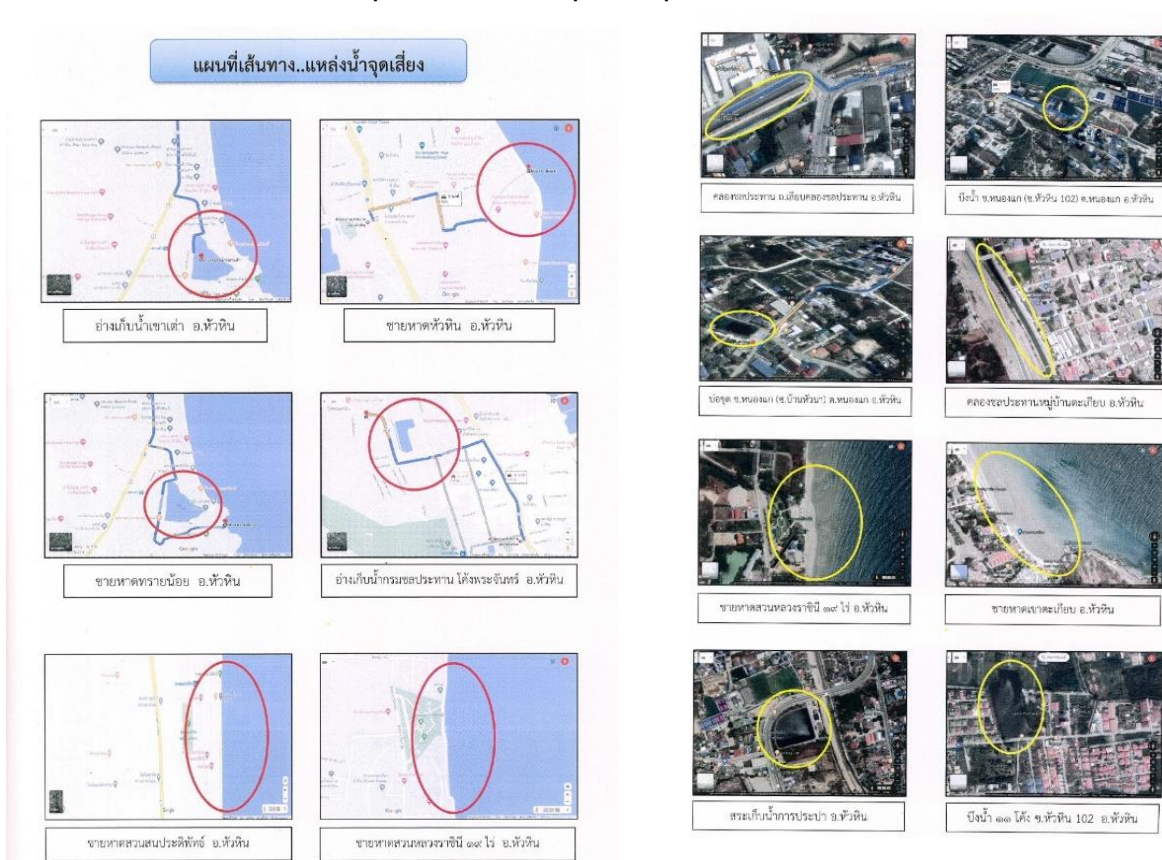
งานป้องกันและบรรเทาสาธารณภัย เทศบาลเมืองหัวหินดำเนินการจัดโครงการฝึกอบรมทบทวนอาสาสมัครป้องกันภัยฝ่ายพลเรือน(อปพร.) ตามที่กระทรวงมหาดไทยมีนโยบายพัฒนาศักยภาพสมาชิกอปพร. ระหว่างวันที่ ๒๙-๓๑ มกราคม ๒๕๖๓ โดยจัดอบรมหลักสูตรการป้องกันและบรรเทาสาธารณภัย และศึกษาดูงานนอกสถานที่ ณ เทศบาลนครสุราษฎร์ธานี, เทศบาลนครนครศรีธรรมราช และเทศบาลเมืองระนอง มีผู้เข้าร่วมอบรมจำนวน ๘๕ คน



ทั้งนี้ ในเขตเทศบาลเมืองหัวหินมีหลายชุมชนที่อาณาบริเวณอยู่ติดกับทะเลและแหล่งน้ำต่างๆ เทศบาลเมืองหัวหินจึงเล็งเห็นความสำคัญของการสร้างความปลอดภัยทางน้ำให้แก่เด็กของชุมชนต่างๆในเขตเทศบาลเมืองหัวหิน จึงได้ดำเนินโครงการป้องกันเด็กจมน้ำ การสร้างทีม (ผู้ก่อการดี) โดยมีการให้ความรู้แก่เด็กและเยาวชน อาสาสมัครสาธารณสุข อาสาสมัครป้องกันภัยด้านพลเรือน และหน่วยกู้ชีพ ในเรื่องที่เกี่ยวข้องกับความปลอดภัยทางน้ำ ฝึกทักษะการเอาชีวิตรอดจากการจมน้ำ และฝึกทักษะการช่วยชีวิตผู้ประสบภัยทางน้ำ ซึ่งมีกิจกรรมต่างๆ ดังต่อไปนี้

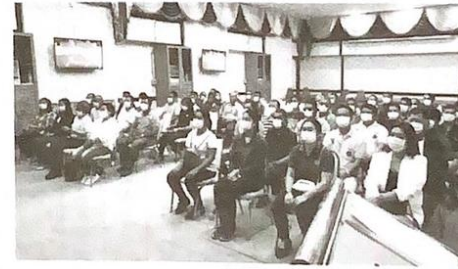
- การบรรยายพิเศษให้ความรู้ เรื่อง มาตรการในการป้องกันนักเรียนจมน้ำ/สถานการณ์เด็กเสียชีวิตจากการจมน้ำ
- การสาธิตและฝึกปฏิบัติ “การปฐมพยาบาล (ช่วยเหลือเบื้องต้น)” เป็นการฝึกปฏิบัติเพื่อให้ผู้เข้ารับการอบรมสามารถเรียนรู้และปฏิบัติตนในการช่วยเหลือผู้ประสบภัยเบื้องต้นได้อย่างถูกต้องและถูกวิธี
- การสาธิตและฝึกปฏิบัติ “ทักษะการช่วยเหลือเบื้องต้น (CPR)” โดยการแบ่งกลุ่มให้ผู้เข้ารับการอบรมรู้จักขั้นตอนการช่วยเหลือผู้ประสบภัยเบื้องต้น โดยการทำ CPR และการใช้เครื่อง AED
- การสาธิตและฝึกปฏิบัติ “ตะโกน โยน ยื่น” โดยการตะโกนขอความช่วยเหลือ โยนอุปกรณ์ที่อยู่ใกล้ตัวเพื่อช่วยคนตกน้ำเกาะจับพยุงตัว
- การสาธิตและฝึกปฏิบัติ “การเดินทางทางน้ำโดยใช้ชูชีพ/ฝึกปฏิบัติจุดเสี่ยงที่จะทำให้เกิดอันตรายทางน้ำ”

พื้นที่แสดงจุดเสี่ยงการเกิดอุบัติเหตุทางน้ำ เขตเทศบาลเมืองหัวหิน

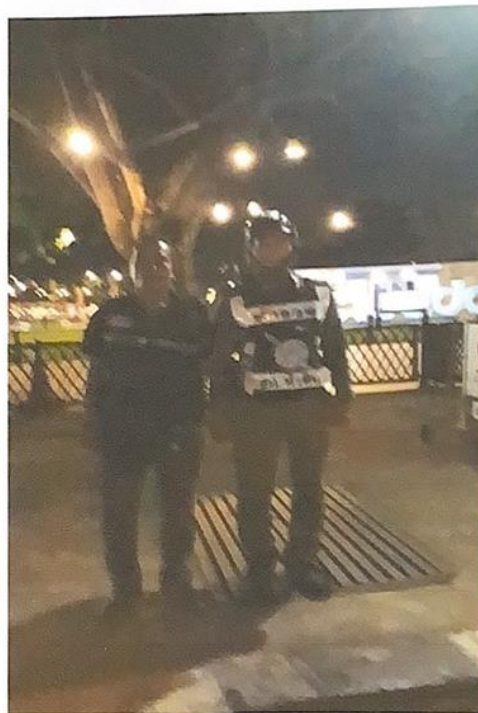


โครงการสร้างเครือข่ายการมีส่วนร่วมของประชาชนในการป้องกันอาชญากรรมระดับตำบล

สถานีตำรวจภูธรหัวหินได้จัดอบรมโครงการสร้างเครือข่ายของประชาชนในเขตพื้นที่ เพื่อสร้างองค์ความรู้ให้ประชาชน องค์กรภาครัฐและเอกชนมีส่วนร่วมสนับสนุนเป็นเครือข่ายในการเฝ้าระวังอาชญากรรมในพื้นที่ โดยมีการจัดอบรมเมื่อวันที่ ๑๒ มีนาคม ๒๕๖๓ ณ ห้องประชุมนเรศดำริ สำนักงานเทศบาลเมืองหัวหิน ซึ่งมีการให้ความรู้เกี่ยวกับกฎหมาย การป้องกันภัยอาชญากรรม การใช้เทคโนโลยีการสื่อสารในการป้องกันอาชญากรรม และการสร้างเครือข่ายการมีส่วนร่วมของประชาชน มีผู้เข้าร่วมการฝึกอบรมทั้งหมด จำนวน ๑๐๐ คน



นอกจากนี้ยังมีการจัดทำโครงการอาสาสมัครตำรวจบ้าน ที่อาศัยความร่วมมือกับประชาชน ชุมชนในการรับมือกับปัญหาอาชญากรรมที่เกิดขึ้น โดยมีหลักเกณฑ์ในการคัดเลือกประชาชนที่มีภูมิลำเนาอยู่ในชุมชนใกล้เคียงสถานีตำรวจ โดยต้องผ่านคุณสมบัติทางกายภาพ มีความเสียสละ และสามารถอุทิศตนทำงานเพื่อสังคมส่วนรวมได้ เมื่อคุณสมบัติผ่านจะได้รับการฝึกอบรมในภาคทฤษฎีและปฏิบัติ ให้มีความรู้เรื่องการป้องกันอาชญากรรม ยาเสพติด การจัดการจราจร และการป้องกันและบรรเทาสาธารณภัย โดยจะได้ปฏิบัติหน้าที่ร่วมกับเจ้าหน้าที่ตำรวจในฐานะผู้ช่วยเจ้าพนักงานตามกฎหมาย ปัจจุบันมีจำนวนอาสาสมัครตำรวจบ้านในเขตพื้นที่เทศบาลเมืองหัวหิน จำนวน ๓๓ คน

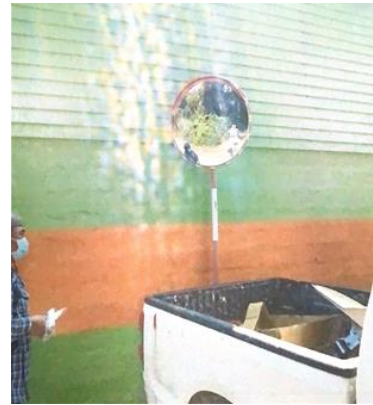


ในปี ๒๕๖๔ เทศบาลเมืองหัวหินมีการจัดทำโครงการจัดซื้อวัสดุยานพาหนะและขนส่ง กระจกโค้ง ขนาด ๓๒ นิ้ว รวมทั้งสิ้นจำนวน ๑๖๐ ชุด และดำเนินการติดตั้งตามจุดทางแยก จุดเสี่ยงต่อการเกิดอุบัติเหตุทางถนน เพื่อป้องกันและดูแลความปลอดภัย ในชีวิตและทรัพย์สินของประชาชนไม่ให้เกิดอันตรายจากการเกิดอุบัติเหตุ

ตัวอย่างจุดติดตั้งกระจกโค้ง



บริเวณซอยข้างศูนย์อนามัยตะเกียบ



บริเวณซอยพร้อมมิตรพัฒนา ๑



ถนนเลียบคลองชลประทาน สะพาน ๑



บริเวณห้วยนา ซอย ๑